



DIAGNOZA SŁUŻĄCA WYZNACZENIU
OBSZARU ZDEGRADOWANEGO I OBSZARU
REWITALIZACJI NA TERENIE
GMINY SIEDLEC



Spis treści

1. Słowniczek pojęć.....	4
2. Charakterystyka Gminy Siedlec	5
2.1. Informacje podstawowe	5
2.2. Zewnętrzne uwarunkowania rozwoju Gminy Siedlec	6
2.3. Wewnętrzne uwarunkowania rozwoju Gminy Siedlec	8
3. Metodyka wyznaczenia obszaru zdegradowanego i obszaru rewitalizacji	12
3.1. Metodyka prac przyjęta w procesie delimitacji obszarów zdegradowanych na terenie Gminy Siedlec.....	12
3.2. Podział Gminy Siedlec na jednostki analityczne	14
3.3. Wybór wskaźników służących dokonaniu analizy wskaźnikowej wskazanych jednostek analitycznych.....	17
4. Analiza wskaźnikowa Gminy Siedlec	21
4.1. Sfera społeczna.....	21
4.2. Sfera gospodarcza	36
4.3. Sfera środowiskowa.....	38
4.4. Sfera przestrzenno-funkcjonalna	39
4.5. Sfera techniczna.....	43
5. Wyznaczenie obszaru zdegradowanego	45
6. Wyznaczenie obszaru rewitalizacji.....	47
7. Spis rycin	50
8. Spis tabel.....	50

1. Słowniczek pojęć

REWITALIZACJA – rewitalizacja stanowi proces wyprowadzenia ze stanu kryzysowego obszarów zdegradowanych, prowadzony w sposób kompleksowy, poprzez zintegrowane działania na rzecz lokalnej społeczności, przestrzeni, gospodarki, skoncentrowane terytorialnie, prowadzone przez interesariuszy rewitalizacji na podstawie gminnego programu rewitalizacji¹.

OBSZAR ZDEGRADOWANY – obszar gminy znajdujący się w stanie kryzysowym z powodu koncentracji negatywnych zjawisk społecznych, w szczególności: bezrobocia, ubóstwa, przestępczości, wysokiej liczby mieszkańców będących osobami ze szczególnymi potrzebami, o których mowa w ustawie z dnia 19 lipca 2019 r. o zapewnianiu dostępności osobom ze szczególnymi potrzebami, niskiego poziomu edukacji lub kapitału społecznego, a także niewystarczającego poziomu uczestnictwa w życiu publicznym i kulturalnym. Wyznaczenie obszaru zdegradowanego możliwe jest tylko w przypadku występowania na nim ponadto co najmniej jednego z następujących negatywnych zjawisk:

- gospodarczych – w szczególności niskiego poziomu przedsiębiorczości, słabej kondycji lokalnych przedsiębiorstw,
- środowiskowych – w szczególności przekroczenia standardów jakości środowiska, obecności odpadów stwarzających zagrożenie dla życia, zdrowia ludzi lub stanu środowiska,
- przestrzenno-funkcjonalnych – w szczególności niewystarczającego wyposażenia w infrastrukturę techniczną i społeczną lub jej złego stanu technicznego, braku dostępu do podstawowych usług lub ich niskiej jakości, niedostosowania rozwiązań urbanistycznych do zmieniających się funkcji obszaru, niedostosowania infrastruktury do potrzeb osób ze szczególnymi potrzebami, o których mowa w ustawie z dnia 19 lipca 2019 r. o zapewnianiu dostępności osobom ze szczególnymi potrzebami niskiego poziomu obsługi komunikacyjnej, niedoboru lub niskiej jakości terenów publicznych,
- technicznych – w szczególności degradacji stanu technicznego obiektów budowlanych, w tym o przeznaczeniu mieszkaniowym oraz niefunkcjonowaniu rozwiązań technicznych umożliwiających efektywne korzystanie z obiektów budowlanych, w szczególności w zakresie energooszczędności i ochrony środowiska i zapewniania dostępności osobom ze szczególnymi potrzebami, o których mowa w ustawie z dnia 19 lipca 2019 r. o zapewnianiu dostępności osobom ze szczególnymi potrzebami².

OBSZAR REWITALIZACJI – obszar obejmujący całość lub część obszaru zdegradowanego, cechujący się szczególną koncentracją negatywnych zjawisk, na którym z uwagi na istotne znaczenie dla rozwoju lokalnego gmina zamierza prowadzić rewitalizację. Obszar rewitalizacji nie może być większy niż 20% powierzchni gminy oraz zamieszkały przez więcej niż 30% liczby jej mieszkańców. Obszar rewitalizacji może być podzielony na podobszary, w tym podobszary nieposiadające ze sobą wspólnych granic³.



¹ Ustawa z dnia 9 października 2015 r. o rewitalizacji (Dz. U. z 2024 r. poz. 278)

² Ustawa z dnia 9 października 2015 r. o rewitalizacji (Dz. U. z 2024 r. poz. 278)

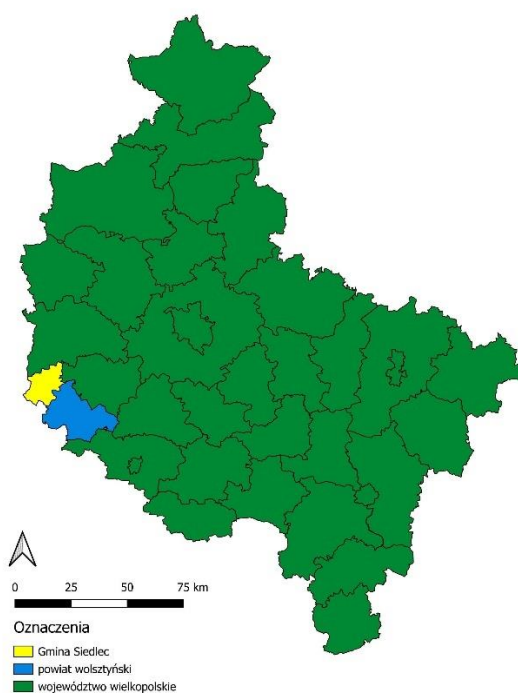
³ Ustawa z dnia 9 października 2015 r. o rewitalizacji (Dz. U. z 2024 r. poz. 278)

2. Charakterystyka Gminy Siedlec

2.1. Informacje podstawowe

Gmina Siedlec jest gminą wiejską położoną w zachodniej części województwa wielkopolskiego, w powiecie wolsztyńskim. Gmina graniczy z następującymi jednostkami: od północy z gminą miejsko-wiejską Zbąszyń (powiat nowotomyski), od północy z gminą miejsko-wiejską Nowy Tomyśl (powiat nowotomyski), od północnego-wschodu z gminą miejsko-wiejską Rakoniewice (powiat grodziskim), od południowego-wschodu z gminą miejsko-wiejską Wolsztyn (powiat wolsztyński), od południowego-zachodu z gminą miejsko-wiejską Kargowa (powiat zielonogórski) oraz od zachodu z gminą miejsko-wiejską Babimost (powiat zielonogórski). Powierzchnia Gminy wynosi 205 km², co stanowi 30,1% powierzchni powiatu wolsztyńskiego. Populacja Gminy liczy 12 460 mieszkańców (stan na 31 grudnia 2023 wg danych GUS), co w przełożeniu na powierzchnię kształtuje gęstość ludności na poziomie 60,78 os./km².

Gmina położona jest w odległości ok. 90 km od miasta wojewódzkiego Poznania (ok. 1 godzina 30 minut jazdy samochodem osobowym).

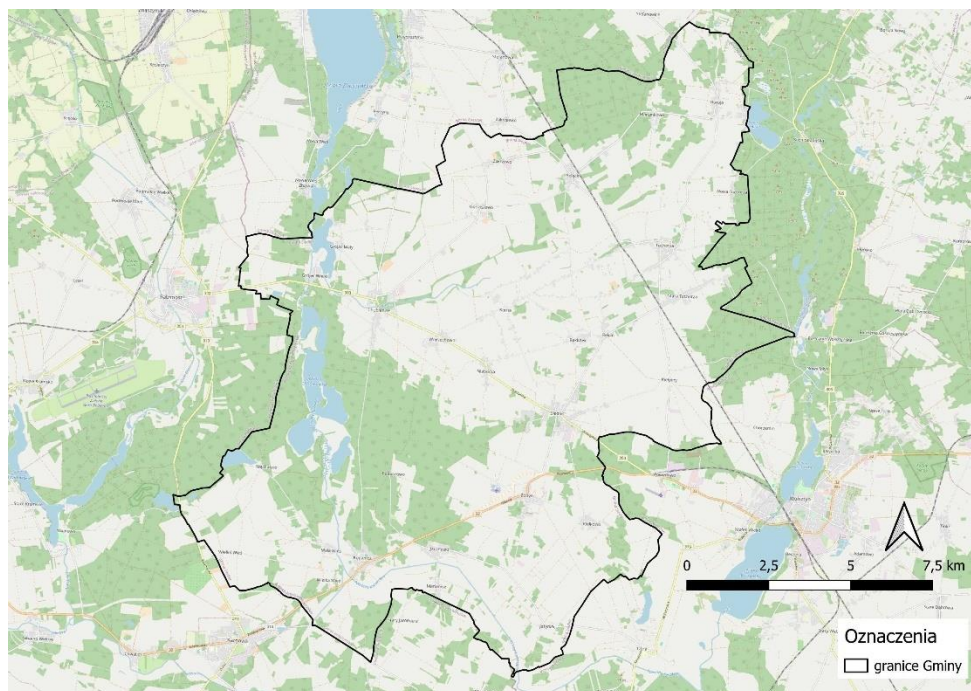


Ryc. 1. Położenie Gminy Siedlec na tle powiatu wolsztyńskiego i województwa wielkopolskiego

Źródło: opracowanie własne na podstawie danych Głównego Urzędu Geodezji i Kartografii.

Największą miejscowością w Gminie i siedzibą władz samorządowych jest miejscowość Siedlec, zamieszkiwane przez 1 847 mieszkańców (stan na 31 grudnia 2023 roku według danych Urzędu Gminy Siedlec), co odpowiada 14,2% populacji całej Gminy. W skład Gminy wchodzi 25 jednostek pomocniczych, tj.: sołectwo Bielęciny, sołectwo Boruja, sołectwo Chobienice, sołectwo Grójec Mały, sołectwo Grójec Wielki, sołectwo Godziszewo, sołectwo Jaromierz, sołectwo Jażyniec, sołectwo Karna, sołectwo Kielkowo, sołectwo Kielpiny, sołectwo Kopanica, sołectwo Mała Wieś, sołectwo Mariankowo, sołectwo Nieborza, sołectwo Reklin/Reklinek, sołectwo Siedlec, sołectwo Tucharza, sołectwo Nowa

Tuchorza, sołectwo Stara Tuchorza, sołectwo Wąchabno, sołectwo Wielka Wieś, sołectwo Wojciechowo, sołectwo Zakrzewo oraz sołectwo Żodyń.



Ryc. 2. Granice Gminy Siedlec

Źródło: opracowanie własne na podstawie danych Głównego Urzędu Geodezji i Kartografii.

Największy udział w strukturze użytkowania gruntów zajmują użytki rolne – 93%, natomiast lasy i grunty leśne – 4% oraz pozostałe grunty stanowią 6%.

2.2. Zewnętrzne uwarunkowania rozwoju Gminy Siedlec

POWIĄZANIA KOMUNIKACYJNE

Gmina Siedlec charakteryzuje się stosunkowo dobrą dostępnością komunikacyjną. Przez teren Gminy z północnego-zachodu na północny-wschód przebiega droga krajowa nr 32 o łącznej długości 10,6 km, prowadząca z Poznania do Zielonej Góry. Przez obszar Gminy przebiega również droga wojewódzka nr 303 relacji Wolsztyn-Babimost o łącznej długości 5,5 km. Ponadto na sieć głównych połączeń drogowych składają się drogi powiatowe, a także drogi gminne.

Od miasta powiatowego – Wolsztyna dzieli Siedlec ok. 10 km (ok. 10 min podróży samochodem). Od miasta wojewódzkiego – Poznania dzieli Siedlec ok. 85 km (ok. 1 godz. 30 min jazdy samochodem).

Na terenie Gminy Siedlec znajdują się dwie stacje kolejowe w miejscowości Stara Tuchorza oraz miejscowości Belęcin. Umożliwiają tym samym, podróż m.in. na trasie relacji Wolsztyn – Zbąszynek, Leszno – Zbąszynek. W sąsiedztwie Gminy znajdują się dodatkowo dwa istotne węzły komunikacyjne w skali regionalnej i ponadregionalnej. Jest to węzeł kolejowy w Zbąszynku oraz Port Lotniczy Zielona Góra – Babimost przystosowany do przyjmowania wszystkich typów samolotów.

W Gminie Siedlec nie funkcjonuje transport zbiorowy, warto podkreślić że nie dostrzega się potrzeby organizacji transportu zbiorowego.

POWIĄZANIA JEDNOSTEK OSADNICZYCH

Poszczególne elementy systemu osadniczego powiązane są relacjami, stanowiącymi podstawę dla wzajemnych oddziaływań. Miejscowość Siedlec jest ośrodkiem wiejskim, skupiającym podstawowe funkcje administracyjne, usługowe, kulturalne i gospodarcze. Największy ruch budowlany obserwuje się w miejscowościach: Siedlec, Jaromierz, Chobienice, Belęcín oraz Tuchorza. Charakter powiązań jest jednak *stricte* lokalny. Ośrodek ten nie posiada cech dominujących w stosunku do pozostałych miejscowości powiatu.

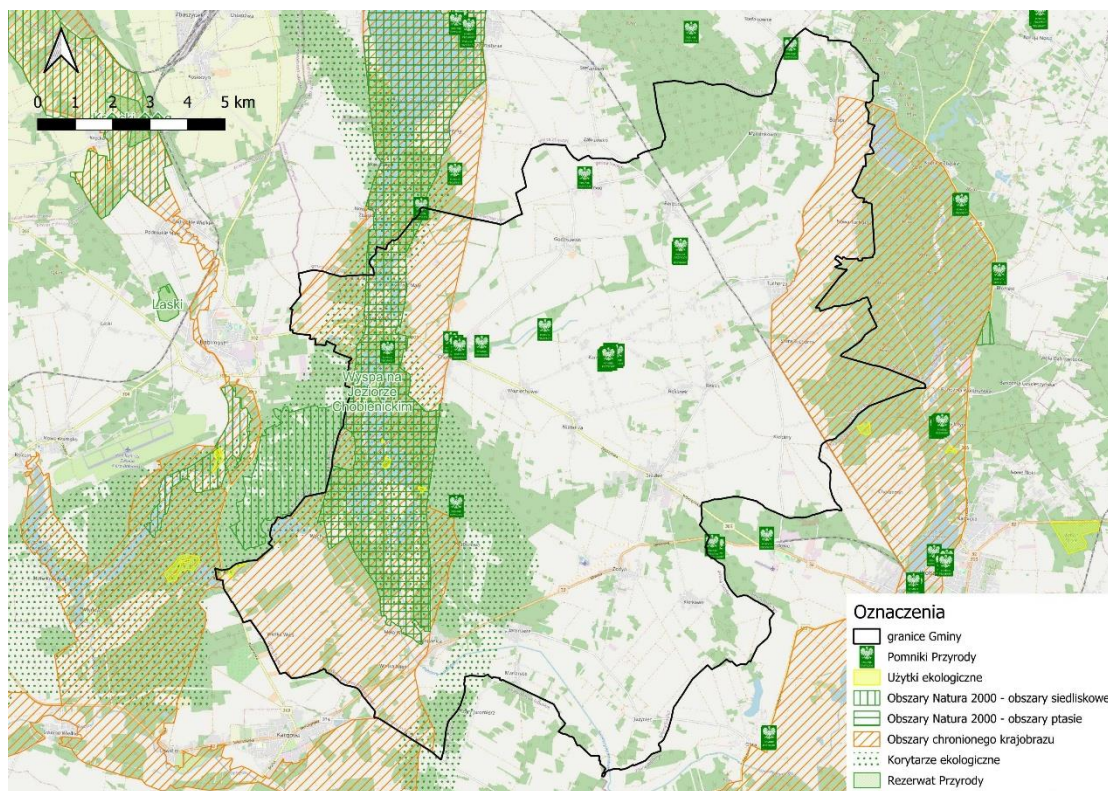
POWIĄZANIA ŚRODOWISKA PRZYRODNICZEGO

Zgodnie z regionalizacją fizycznogeograficzną J. Kondrackiego (zmodyfikowaną przez Solon i inni, 2018), Gmina Siedlec położona jest w obrębie mezoregionu Pojezierze Poznańskie. Mezoregion ten wchodzi w skład makroregionu Pojezierza Wielkopolskiego należącego do podprovincji Pojezierza Południowobałtyckiego, stanowiącego część Niżu Środkowoeuropejskiego.

W granicach administracyjnych Gminy Siedlec występują formy ochrony przyrody ustanowione na podstawie ustawy z dnia 16 kwietnia 2004 r. o ochronie przyrody. Wśród nich można wymienić:

- **Rezerwat Przyrody „Wyspa na Jeziorze Chobienickim”** – celem ochrony przyrody w rezerwacie jest zachowanie rzadkich i chronionych gatunków fauny w położonym na wyspie kompleksie lasów liściastych i mieszanych.
- **Obszar Chronionego Krajobrazu Pojezierze Sławskiej, Pradolina Obry i Rynna Zbąszyńska** – obszar został utworzony w 1985 roku w celu ochrony i zachowania obszarów o cechach środowiska zbliżonych do naturalnego oraz zapewnienie społeczeństwu warunków do wypoczynku, turystyki i regeneracji sił.
- **Obszar Natura 2000 „Rynna Jezior Obrzańskich”** – specjalny obszar ochrony siedlisk o powierzchni ok. 15 305 ha.
- **Obszar Natura 2000 „Jeziora Pszczewskie i Dolina Obry”** – obszar specjalnej ochrony ptaków o powierzchni ok. 14 793 ha.
- **3 użytki ekologiczne** – „Bagno Małe Liny”, „Żurawie Błota” oraz „Wyspy na Jeziorze Chobienickim”.
- **25 pomników przyrody.**

Ponadto przez teren Gminy Siedlec przebiega jeden korytarz ekologiczny – „Dolina Leniwej Obry”. Szczegóły przedstawiono na rycinie poniżej.



Ryc. 3. Formy ochrony przyrody na terenie Gminy Siedlec

Źródło: opracowanie własne na podstawie danych GDOŚ.

2.3. Wewnętrzne uwarunkowania rozwoju Gminy Siedlec

SYTUACJA DEMOGRAFICZNA

Jednym z podstawowych czynników wpływających na rozwój jednostek samorządu terytorialnego jest sytuacja demograficzna oraz perspektywy jej zmian. Gmina Siedlec jest najmniej zaludnioną gminą powiatu wolsztyńskiego – zamieszkuje ją 22% mieszkańców powiatu.

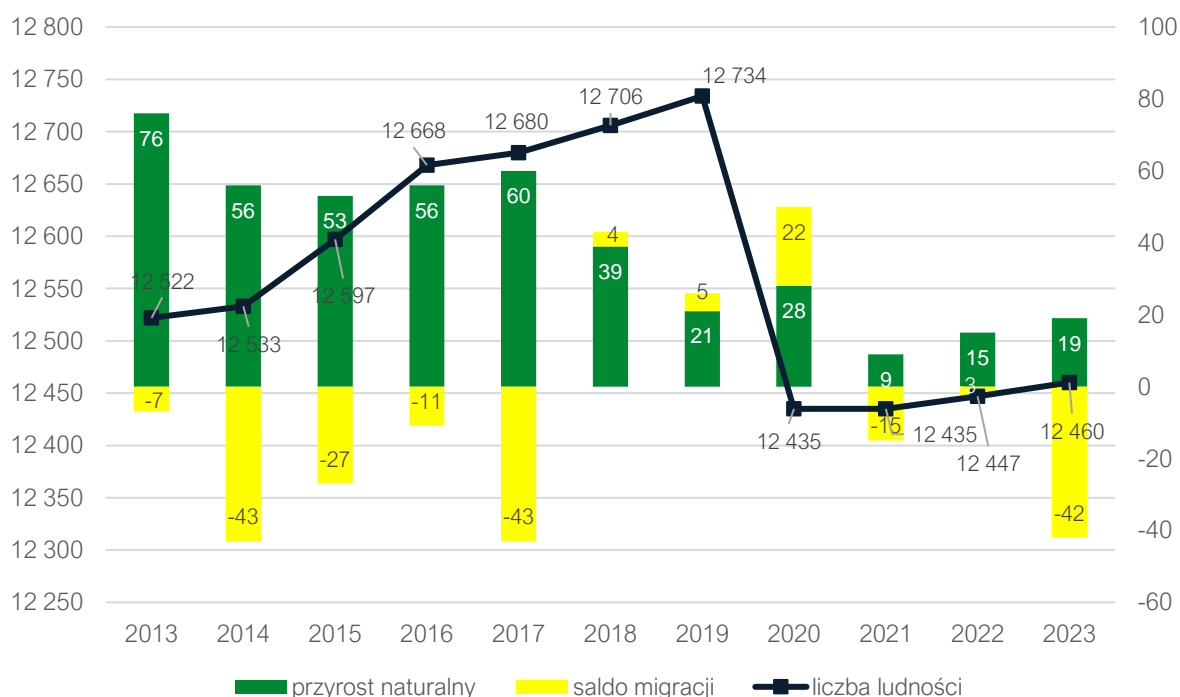
Dane Głównego Urzędu Statystycznego (GUS) za lata 2019-2023 wskazują na stopniowe wyludnianie się wszystkich gmin powiatu wolsztyńskiego. W Gminie Siedlec średnia dynamika zmian liczby ludności w analizowanym okresie kształtowała się na poziomie 99,5%. Sytuacja w Gminie Siedlec, a także w pozostałych gminach powiatu wolsztyńskiego jest niekorzystana z uwagi na systematyczny spadek liczby ludności w ostatnich latach – co wpisuje się również w ogólnokrajowe trendy demograficzne. Szczegółowe dane dotyczące liczby ludności gmin powiatu wolsztyńskiego w latach 2019-2023 przedstawiono w poniższej tabeli.

Tab. 1. Zmiany liczby ludności w powiecie wolsztyńskim w latach 2019-2023

JST	2019	2020	2021	2022	2023	udział w 2023 r.	średnia dynamika
Powiat wolsztyński	57 446	56 870	56 827	56 743	56 672	100%	99,7%
Przemęt	14 173	14 004	14 032	14 052	13 998	25%	99,7%
Siedlec	12 734	12 435	12 435	12 447	12 460	22%	99,5%
Wolsztyn	30 539	30 431	30 360	30 244	30 214	53%	99,7%

Źródło: opracowanie własne na podstawie danych GUS.

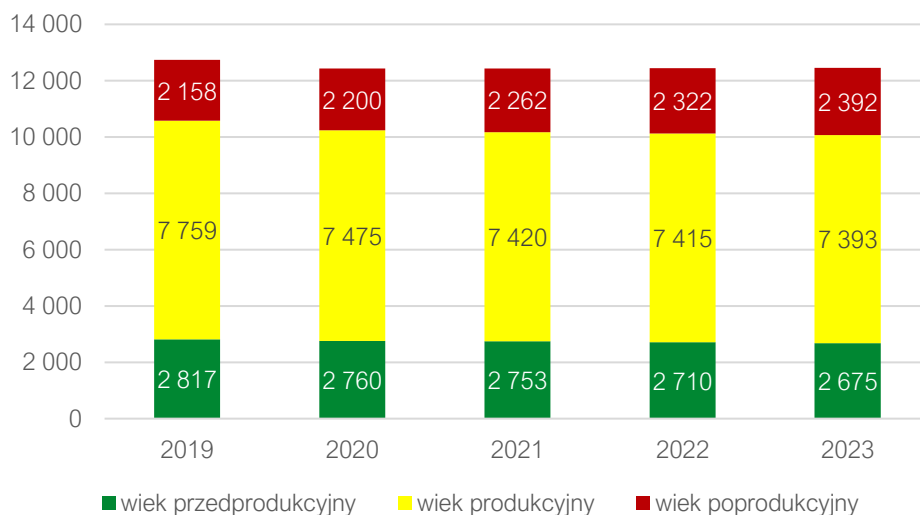
Analizę demograficzną Gminy Siedlec przeprowadzono również uwzględniając okres 10-letni. Liczba mieszkańców Gminy Siedlec w 2013 roku wynosiła 12 522 osób, a w 2023 roku zmniejszyła się do 12 460 osób, co oznacza spadek o 62 osoby. Na podstawie poniższego wykresu zauważyć można, że w latach 2019-2020 nastąpił spadek liczby mieszkańców w Gminie – z 12 734 mieszkańców w 2019 roku do 12 435 w 2020 roku, stanowiąc przy tym minimalną liczbę w całym analizowanym okresie. Skokowy spadek liczby ludności od 2019 roku wynika z korekty liczby ludności, jaką wprowadził GUS po zweryfikowaniu wyników przeprowadzonego Narodowego Spisu Ludności 2021. Warto zauważyć, że w analizowanym okresie występował dodatni przyrost naturalny (różnica pomiędzy liczbą urodzeń a liczbą zgonów). Najniższą wartość przyrostu naturalnego zauważono w 2021 roku (9). Z kolei współczynnik salda migracji (różnica między osobami osiedlającymi się na terenie Gminy a osobami wyprowadzającymi się poza jej granice) zmieniał się rok do roku, a jego największe negatywne natężenie zaobserwowano w 2014 i 2017 roku, gdy osiągnął wartość -43. Omawiane zmiany demograficzne zostały kompleksowo przedstawione na poniższym wykresie.



Ryc. 4. Zmiany liczby ludności w Gminie Siedlec w latach 2013-2023

Źródło: opracowanie własne na podstawie danych GUS.

Ważnym aspektem w analizie sytuacji demograficznej jest struktura ludności w podziale na ludność w wieku przedprodukcyjnym, produkcyjnym oraz poprodukcyjnym. Przez ludność w wieku produkcyjnym rozumie się ludność w wieku zdolności do pracy – dla mężczyzn przyjmuje się wiek 15-64 lata, z kolei dla kobiet 15-59 lat. W Gminie Siedlec na przestrzeni lat obserwuje się systematyczny wzrost liczby osób w wieku poprodukcyjnym przy jednoczesnym spadku w wieku produkcyjnym. Jednak należy podkreślić, że liczba ludności w wieku przedprodukcyjnym charakteryzuje tendencja malejąca. W 2022 roku w strukturze ludności udział osób w wieku przedprodukcyjnym wyniósł 21,46%, natomiast osób w wieku poprodukcyjnym 19,19%. Strukturę ludności w Gminie Siedlec przedstawiono na poniższej rycinie.

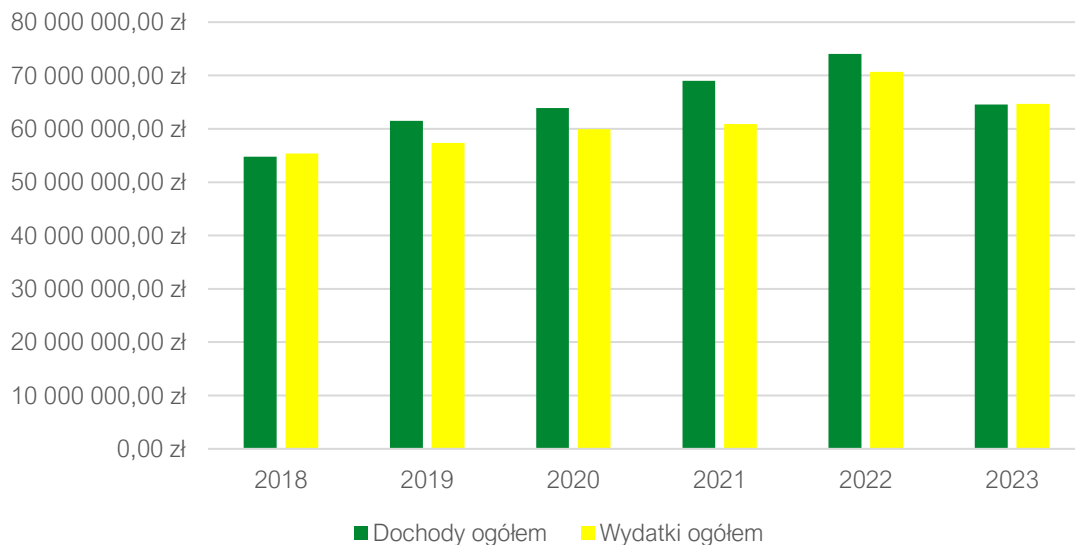


Ryc. 5. Struktura ludności w Gminie Siedlec w latach 2019-2023

Źródło: opracowanie własne na podstawie danych GUS.

SYTUACJA EKONOMICZNA

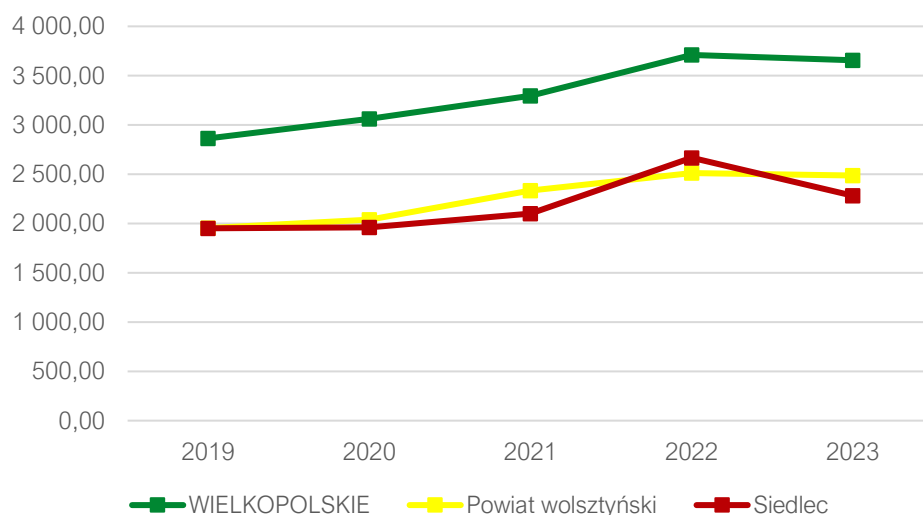
W perspektywie ostatnich sześciu lat, wysokość dochodów w budżecie Gminy Siedlec wzrosła z poziomu 54,7 mln zł w 2018 roku do poziomu ponad 64,5 mln zł w 2023 roku. Natomiast wydatki w tym samym czasie zwiększyły się z poziomu 55,3 mln zł w 2018 roku do 64,6 mln zł w 2023 roku. W 2018 oraz 2023 roku występował deficyt budżetowy, z kolei w pozostałych latach Gmina posiadała nadwyżkę budżetową.



Ryc. 6. Wysokość dochodów i wydatków Gminy Siedlec w latach 2018-2023

Źródło: opracowanie własne na podstawie danych GUS.

W celu porównania zamożności danej gminy względem innych jednostek, należy odnieść poziom jej dochodów do liczby mieszkańców. Co do zasady, poziom dochodów na mieszkańca rósł, z wyjątkiem 2023 roku. W 2023 roku w Gminie Siedlec wskaźnik ten osiągnął wartość 2 280,78 zł, z kolei w powiecie wolsztyńskim – 2 486,19 zł, a w województwie wielkopolskim – 3 656,67 zł. Porównanie dynamiki wzrostu dochodów Gminy Siedlec na tle powiatu wolsztyńskiego i województwa wielkopolskiego przedstawiono na poniższej rycinie.



Ryc. 7. Dochody własne Gminy Siedlec na 1 mieszkańca w latach 2019-2023 na tle powiatu wolsztyńskiego i województwa wielkopolskiego

Źródło: opracowanie własne na podstawie danych GUS.

WNIOSKI Z DOKUMENTÓW PLANISTYCZNYCH

Polityka przestrzenna Gminy Siedlec prowadzona jest głównie w oparciu o Studium uwarunkowań i kierunków zagospodarowania przestrzennego Gminy Siedlec (dalej: Studium), uchwalone 30 listopada 2021 roku Uchwałą Nr XXXVII/202/2021. Studium to narzędzie do regulacji stanu struktury funkcjonalno-przestrzennej Gminy.

Studium stanowi wyznacznik do tworzenia miejscowych planów zagospodarowania przestrzennego, które są podstawą systemu planowania przestrzennego na terenie gmin i stanowią akty prawa miejscowego.

Według stanu na 2023 rok, na terenie Gminy Siedlec obowiązywało 35 miejscowych planów zagospodarowania przestrzennego, które obejmowały łącznie 1,4% obszaru całej Gminy.



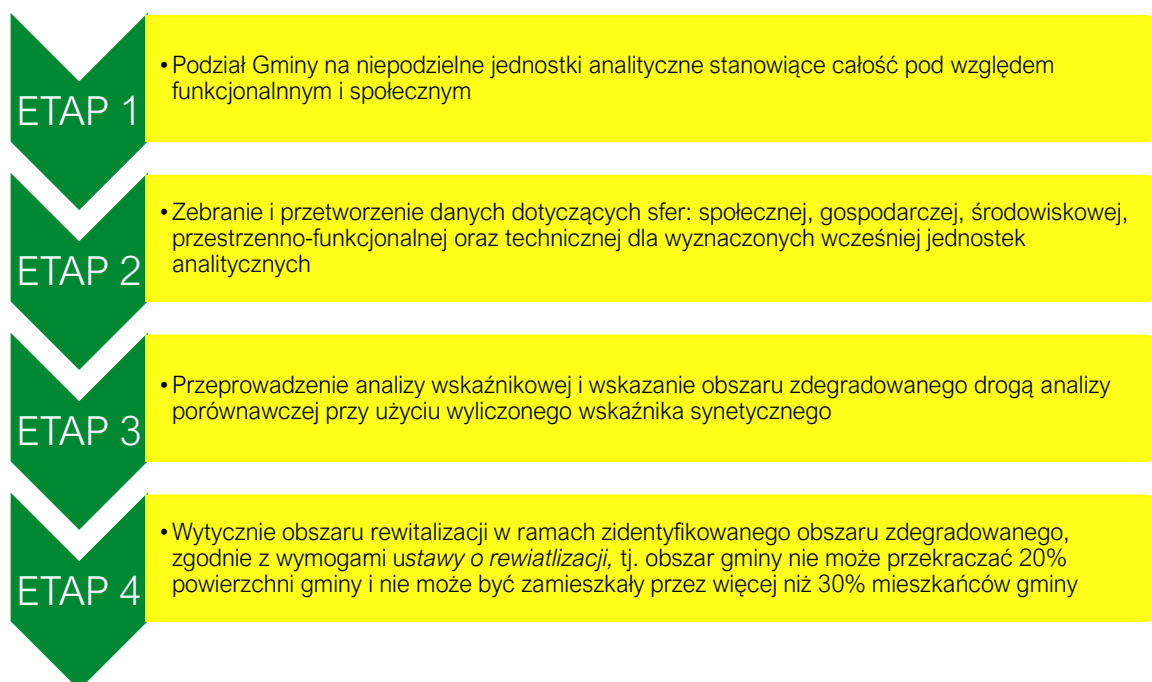
3. Metodyka wyznaczenia obszaru zdegradowanego i obszaru rewitalizacji

3.1. Metodyka prac przyjęta w procesie delimitacji obszarów zdegradowanych na terenie Gminy Siedlec

ETAPY PRAC

Diagnoza służąca wyznaczeniu obszaru zdegradowanego i obszaru rewitalizacji na terenie Gminy Siedlec oraz zawarta w niej procedura delimitacji, opracowana została w sposób spełniający wymogi ustawy z dnia 9 października 2015 r. o rewitalizacji (*Dz. U. z 2024 r. poz. 278*) dalej: ustawa o rewitalizacji. Podczas opracowywania procedury delimitacji, korzystano także z wytycznych i rekomendacji zawartych w publikacji „Delimitacja – krok po kroku” zrealizowanej przez zespół pracowników Instytutu Rozwoju Miast pod redakcją Ministerstwa Infrastruktury i Budownictwa⁴.

Przyjęta w procesie delimitacji obszarów zdegradowanych i obszarów rewitalizacji na terenie Gminy Siedlec metodyka zakładała czteroetapowy system pracy, który przedstawiony został na poniższej grafice.



⁴ Opracowanie zrealizowane przez Instytut Rozwoju Miast na zlecenie Ministerstwa Infrastruktury i Budownictwa, Departamentu Polityki Przestrzennej w ramach umowy nr DPP-U-POWER-173/16, której przedmiotem było: Opracowanie merytoryczne publikacji z zakresu diagnozy i delimitacji obszarów zdegradowanych, ISBN 978-83-7610-653-3

METODA WYZNACZENIA OBSZARU ZDEGRADOWANEGO PRZY UŻYCIU WSKAŹNIKA SYNTETYCZNEGO

Z uwagi na fakt, że dobrane wskaźniki przedstawiane są w różnych jednostkach i przedziałach, ich porównywanie oparte na jednowymiarowych zasadach statystycznych pozostaje utrudnione. W przypadku analizy zjawisk złożonych, które opisuje się więcej niż jedną zmienną pojawiają się problemy, jakie nie występują w analizach prostych dla jednej zmiennej. Dlatego też, podstawą analizy wielowymiarowej jest wskaźnik syntetyczny, który pozwala na porównanie poszczególnych mierników i otrzymanie jednego wskaźnika poziomu rozwoju obszaru. Jest to możliwe dzięki standaryzacji różnych zmiennych niezależnie od ich rodzaju, znaku, wielkości i jednostek.

Standaryzacja danych służy sprowadzeniu zmiennych o różnej wartości i jednostkach do wzajemnej porównywalności. Wiąże się ona również z ustaleniem kierunku wpływu każdego ze wskaźników, czyli określeniem czy dany wskaźnik jest stymulantą, czy destymulantą. W przypadku stymulanty, wzrost wskaźnika oznacza pozytywny rezultat dla badanego zjawiska, natomiast w przypadku destymulanty – wzrost wartości zmiennej świadczy negatywnie o zjawisku.

Z tego względu, w celu standaryzacji wskaźników posłużono się metodą wyrażoną wzorem:

$$t_{ij} = \frac{x_{ij} - \bar{x}_j}{s_j}, \text{ gdy zmienna jest stymulantą lub}$$

$$t_{ij} = \frac{x_{ij} - \bar{x}_j}{s_j} * (-1), \text{ gdy zmienna jest destymulantą,}$$

gdzie:

t_{ij} – standaryzowana wartość wskaźnika j dla jednostki analitycznej i,

x_{ij} – wartość wskaźnika j dla jednostki analitycznej i,

\bar{x}_j – średnia arytmetyczna wskaźnika j,

s_j – odchylenie standardowe wskaźnika j.

W ten sposób wartości większe od średniej dla całej Gminy po standaryzacji będą przyjmowały wartość dodatnią (korzystniejszą dla danej jednostki analitycznej), natomiast wartości mniejsze od średniej – wartość ujemną (niekorzystną dla danej jednostki analitycznej). Im niższa jest wartość standaryzowanego wskaźnika tym poziom koncentracji negatywnego zjawiska w danej jednostce analitycznej jest większy.

Ostatnim etapem wyznaczenia wskaźnika syntetycznego jest obliczenie średniej arytmetycznej zestandaryzowanych zmiennych dla każdej z badanych sfer: społecznej, gospodarczej, środowiskowej, przestrzenno-funkcjonalnej i technicznej. Wartość wskaźnika syntetycznego odpowiada na pytanie, czy dana jednostka analityczna znajduje się w stanie kryzysowym. Wysokie wartości wskaźnika świadczą o pozytywnym obrazie zjawisk w danej jednostce, natomiast niskie ukazują koncentrację zjawisk kryzysowych. W celu uzyskania wartości wskaźnika syntetycznego posłużono się wzorem:

$$P_i = \frac{1}{n} \sum_{j=1}^n t_{ij}$$

Gdzie:

P_i – syntetyczny wskaźnik negatywnych zjawisk dla jednostki analitycznej i ,

n – liczba wskaźników,

t_{ij} – wartość wskaźnika j dla jednostki analitycznej i .

Zgodnie z przyjętą metodologią do obszaru zdegradowanego włączone mogą zostać wszystkie te jednostki analityczne, których wskaźnik syntetyczny jest ujemny (mniejszy niż 0) w sferze społecznej oraz w co najmniej jednej z pozostałych sfer. Im niższe wartości przyjmuje wskaźnik syntetyczny tym poziom negatywnych zjawisk w danej sferze jest większy. Spośród wyznaczonych obszarów zdegradowanych wytyczono obszar rewitalizacji, który zgodnie z wymogami Ustawy o rewitalizacji, nie może przekraczać 20% powierzchni gminy i nie może być zamieszkały przez więcej niż 30% mieszkańców gminy.

3.2. Podział Gminy Siedlec na jednostki analityczne

Zgodnie z przedstawioną w powyższym rozdziale metodyką prac, przyjętą w procesie delimitacji obszarów zdegradowanych, etap pierwszy dotyczył podziału Gminy na niepodzielne jednostki analityczne, stanowiące całość pod względem funkcjonalnym i społecznym. Takie działanie umożliwiło zebranie i przetworzenie, a w kolejnym kroku zagregowanie danych opisujących sfery: społeczną, gospodarczą, środowiskową, przestrzenno-funkcjonalną oraz techniczną. Wyznaczone w procesie delimitacji jednostki analityczne odzwierciedlają specyfikę danego terenu, ze szczególnym uwzględnieniem funkcji dominującej, a także sposobu zagospodarowania przestrzennego. Ważnym było również, aby w trakcie dokonywania podziału, uwzględnić intensywność użytkowania danego obszaru. Tak wypracowany podział sprawił, że dokonana w kolejnych etapach porównawcza analiza wskaźnikowa, przeprowadzona została w sposób uwzględniający zróżnicowanie przestrzenne Gminy.

Dokonując podziału obszaru Gminy Siedlec na jednostki analityczne, zdecydowano wykorzystać istniejący podział na obręby ewidencyjne. W ten sposób wyodrębniono 26 jednostek analitycznych. Wykaz obrębów ewidencyjnych zaliczonych do poszczególnych jednostek na terenie Gminy Siedlec przedstawiono w poniższej tabeli.

Tab. 2. Jednostki analityczne wyznaczone w Gminie Siedlec

Lp.	Jednostka analityczna	Wykaz obrębów ewidencyjnych
1.	Bełęcin	Bełęcin
2.	Boruja	Boruja
3.	Chobienice	Chobienice
4.	Godziszewo	Godziszewo
5.	Grójec Mały	Grójec Mały
6.	Grójec Wielki	Grójec Wielki
7.	Jaromierz	Jaromierz
8.	Jażyniec	Jażyniec
9.	Karna	Karna
10.	Kielkowo	Kielkowo
11.	Kiełpiny	Kiełpiny
12.	Kopanica	Kopanica
13.	Mała Wieś	Mała Wieś
14.	Mariankowo	Mariankowo
15.	Nieborza	Nieborza
16.	Nowa Tuchorza	Nowa Tuchorza
17.	Reklin	Reklin
18.	Reklinek	Reklinek
19.	Siedlec	Siedlec
20.	Stara Tuchorza	Stara Tuchorza
21.	Tuchorza	Tuchorza
22.	Wąchabno	Wąchabno
23.	Wielka Wieś	Wielka Wieś
24.	Wojciechowo	Wojciechowo
25.	Zakrzewo	Zakrzewo
26.	Żodyń	Żodyń

Źródło: opracowanie własne.

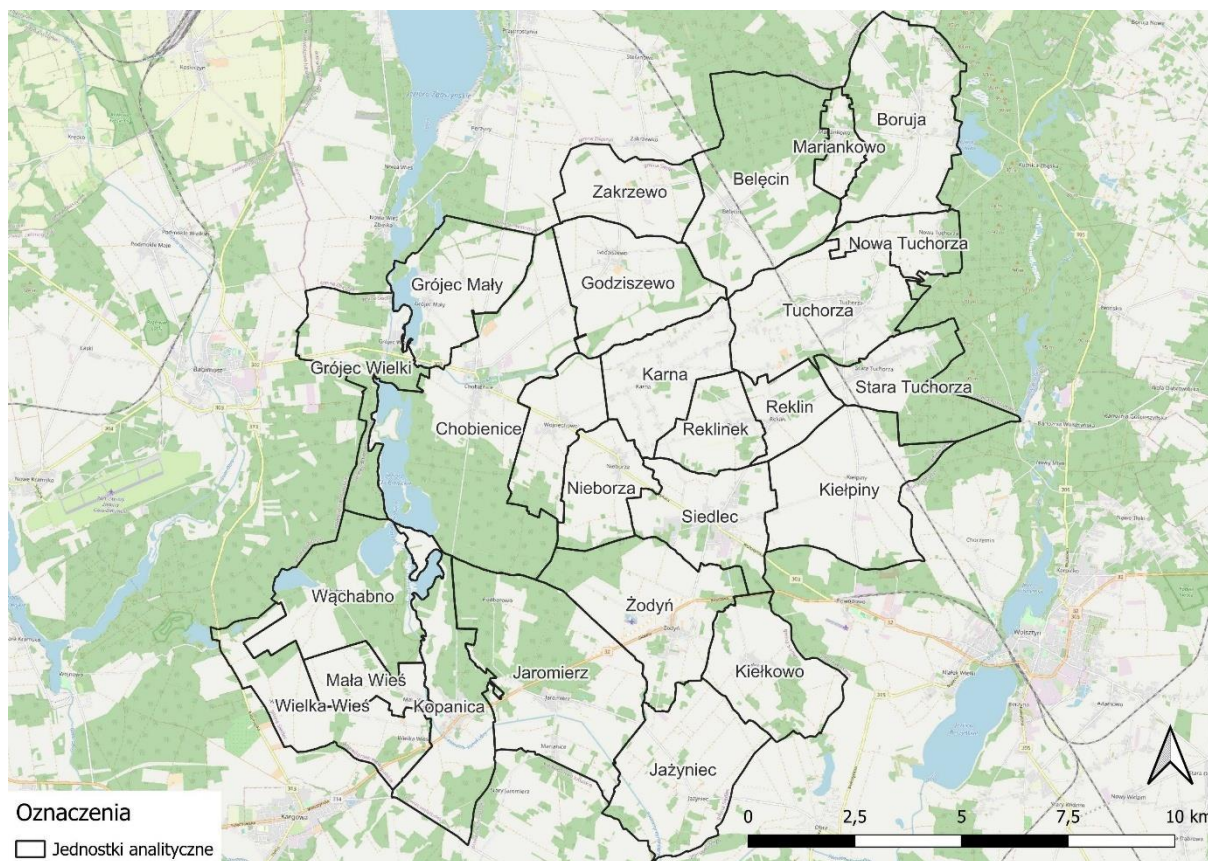
Największą jednostką analityczną pod względem liczby ludności jest „Siedlec” zamieszkiwana przez blisko 1 847 osób, natomiast najmniejszą pod tym względem jednostką jest „Wąchabno”, na terenie której mieszka 113 osób. Pod względem powierzchni największą jednostką jest „Chobienice” o powierzchni ok. 20,2 km² (9,9% powierzchni Gminy), a najmniejszą „Mariankowo” o powierzchni ok. 1,92 km² (0,9% powierzchni Gminy). W tabeli poniżej przedstawiono szczegółowe dane odnośnie powierzchni i liczby mieszkańców w poszczególnych jednostkach.

Tab. 3. Jednostki analityczne wyznaczone na terenie Gminy Siedlec

Jednostka analityczna		Powierzchnia jednostki (km ²)	Udział w całkowitej powierzchni Gminy (%)	Liczba mieszkańców	Udział w całkowitej liczbie mieszkańców Gminy (%)
Lp.	Nazwa				
1.	Bełęcin	13,17	6,4%	670	5,1%
2.	Boruja	10,63	5,2%	426	3,3%
3.	Chobienice	20,2	9,9%	1 259	9,7%
4.	Godziszewo	8,22	4,0%	292	2,2%
5.	Grójec Mały	7,32	3,6%	169	1,3%
6.	Grójec Wielki	6,61	3,2%	149	1,1%
7.	Jaromierz	14,75	7,2%	546	4,2%
8.	Jażynec	9,55	4,7%	498	3,8%
9.	Karna	6,31	3,1%	397	3,0%
10.	Kielkowo	7	3,4%	270	2,1%
11.	Kielpiny	10,64	5,2%	672	5,2%
12.	Kopanica	8,8	4,3%	911	7,0%
13.	Mała Wieś	3,16	1,5%	348	2,7%
14.	Mariankowo	1,92	0,9%	345	2,6%
15.	Nieborza	4,78	2,3%	283	2,2%
16.	Nowa Tuchorza	3,39	1,7%	193	1,5%
17.	Reklin	3,07	1,5%	214	1,6%
18.	Reklinek	4,00	2,0%	202	1,5%
19.	Siedlec	6,84	3,3%	1 847	14,2%
20.	Stara Tuchorza	6,49	3,2%	479	3,7%
21.	Tuchorza	9,88	4,8%	1 223	9,4%
22.	Wąchabno	9,78	4,8%	113	0,9%
23.	Wielka Wieś	7,36	3,6%	319	2,4%
24.	Wojciechowo	5,17	2,5%	178	1,4%
25.	Zakrzewo	5,48	2,7%	322	2,5%
26.	Żodyń	9,98	4,9%	714	5,5%

Źródło: opracowanie własne.

Przedstawiony powyżej podział Gminy Siedlec na jednostki analityczne daje możliwość prowadzenia analiz porównawczych, a także obserwacji zjawisk kryzysowych w dłuższym okresie czasu. Na rycinach poniżej przedstawiono podział Gminy na jednostki analityczne w ujęciu przestrzennym.



Ryc. 8. Podział Gminy Siedlec na jednostki analityczne

Źródło: opracowanie własne.

3.3. Wybór wskaźników służących dokonaniu analizy wskaźnikowej wskazanych jednostek analitycznych

ZJAWISKA KRYZYSOWE

Celem analizy wskaźnikowej jednostek analitycznych, przedstawionej w dalszej części Diagnozy, jest zidentyfikowanie lokalnych problemów, które występują na terenie Gminy Siedlec. Pierwszym krokiem będzie ich prezentacja, a następnym zbadanie natężenia zjawisk kryzysowych występujących na terenie całej Gminy. Na potrzeby przedmiotowej analizy zgromadzono dane umożliwiające przedstawienie i zbadanie sfery społecznej z obszaru bezrobocia, alkoholizmu, ubóstwa, przestępczości, problemów osób ze szczególnymi potrzebami, kapitału społecznego, a także aktywności społecznej.

W sferze gospodarczej zbadano aktywność gospodarczą w poszczególnych jednostkach analitycznych. Z kolei w sferze środowiskowej skupiono się na analizie jakości powietrza w Gminie, a także natężenia ruchu drogowego. W sferze przestrzenno-funkcjonalnej zbadano dostępność infrastruktury publicznej, dostępność komunikacyjną, ład przestrzenny oraz jakości terenów publicznych. Natomiast w przypadku sfery technicznej przeanalizowano stan techniczny przestrzeni publicznej, efektywność energetyczną oraz zapewnienie dostępności.

POZYSKANIE DANYCH

Proces analityczny, oparty na agregowaniu informacji w obrębie jednostek analitycznych przeprowadzono z wykorzystaniem danych ilościowych, uzyskanych z rejestrów instytucji samorządowych oraz oddziałów funkcjonujących na terenie Gminy Siedlec:

- Urzędu Gminy Siedlec,
- Ośrodka Pomocy Społecznej w Siedlcu,
- Komendy Powiatowej Policji w Wolsztynie,
- Powiatowego Urzędu Pracy w Wolsztynie,
- Głównego Urzędu Statystycznego (Bank Danych Lokalnych).

Dane wyjściowe służące zdiagnozowaniu zjawisk kryzysowych w poszczególnych jednostkach analitycznych pozyskane od wyżej wymienionych instytucji przekształcono na porównywalne wskaźniki obrazujące sytuację w danej sferze, zgodnie z wcześniej opisaną standaryzacją danych. Podczas doboru wskaźników dokonano ich jednoczesnego rozróżnienia na stymulanty i destymulanty.

ZAKRES CZASOWY

Każdy z omawianych wskaźników zawiera informacje o zakresie czasowym jakiego dotyczy. Ma to na celu uszczegółowienie i doprecyzowanie występowania (trwania) danego zjawiska kryzysowego. Dane wykorzystane do analizy, a co za tym idzie obliczone wskaźniki dotyczyły głównie 2023 roku – na dzień opracowania analizy były to bowiem najbardziej aktualne dane możliwe do pozyskania.

Tab. 4. Wskaźniki wykorzystane do zdiagnozowania zjawisk kryzysowych

SFERA SPOŁECZNA				
Zjawisko	Wskaźnik/miernik	Źródło danych	Stymulanta/ Destymulanta	Zakres czasowy
BEZROBOCIE	Liczba osób bezrobotnych w przeliczeniu na 100 mieszkańców w wieku produkcyjnym	Powiatowy Urząd Pracy w Wolsztynie, Urząd Gminy Siedlec	Destymulanta	według stanu na 31.12.2023
	Udział osób długotrwale bezrobotnych w liczbie osób w wieku produkcyjnym	Powiatowy Urząd Pracy w Wolsztynie, Urząd Gminy Siedlec	Destymulanta	według stanu na 31.12.2023
	Udział osób bezrobotnych z wykształceniem podstawowym w ogólnej liczbie bezrobotnych	Powiatowy Urząd Pracy w Wolsztynie	Destymulanta	według stanu na 31.12.2023
ALKOHOLIZM	Odsetek osób korzystających z pomocy społecznej dotkniętych problemem alkoholizmu w ogólnej liczbie mieszkańców	Ośrodek Pomocy Społecznej w Siedlcu, Urząd Gminy Siedlec	Destymulanta	w 2023 r.
	Odsetek osób korzystających z pomocy społecznej dotkniętych problemem alkoholizmu w ogólnej liczbie korzystających z pomocy społecznej	Ośrodek Pomocy Społecznej w Siedlcu	Destymulanta	w 2023 r.
UBÓSTWO	Udział osób korzystających z pomocy społecznej w ogólnej liczbie mieszkańców	Ośrodek Pomocy Społecznej w Siedlcu, Urząd Gminy Siedlec	Destymulanta	w 2023 r.
	Kwota wypłaconych zasiłków w przeliczeniu na liczbę osób korzystających z pomocy społecznej	Ośrodek Pomocy Społecznej w Siedlcu	Destymulanta	w 2023 r.
PRZESTĘPCZOŚĆ	Liczba stwierdzonych przestępstw na 1000 mieszkańców	Komenda Powiatowa Policji w Wolsztynie, Urząd Gminy Siedlec	Destymulanta	w 2023 r.

	Liczba osób objętych procedurą "Niebieskiej Karty" w przeliczeniu na 100 mieszkańców	Ośrodek Pomocy Społecznej w Siedlcu, Urząd Gminy Siedlec	Destymulanta	w 2023 r.
OSOBY ZE SZCZEGÓLNYMI POTRZEBAMI	Odsetek osób korzystających z pomocy społecznej z tytułu długotrwałej lub ciężkiej choroby w ogólnej liczbie mieszkańców	Ośrodek Pomocy Społecznej w Siedlcu, Urząd Gminy Siedlec	Destymulanta	w 2023 r.
KAPITAŁ SPOŁECZNY	Udział osób w wieku przedprodukcyjnym w ogólnej liczbie ludności	Urząd Gminy Siedlec	Stymulanta	według stanu na 31.12.2023
	Udział osób w wieku poprodukcyjnym w ogólnej liczbie ludności	Urząd Gminy Siedlec	Destymulanta	według stanu na 31.12.2023
	Udział dzieci w wieku 0-3 lat w ogólnej liczbie mieszkańców	Urząd Gminy Siedlec	Stymulanta	według stanu na 31.12.2023
	Udział dzieci w wieku 3-6 lat w ogólnej liczbie mieszkańców	Urząd Gminy Siedlec	Stymulanta	według stanu na 31.12.2023
	Dynamika zmiany liczby mieszkańców 2023/2018	Urząd Gminy Siedlec	Stymulanta	według stanu na 31.12.2023
POZIOM UCZESTNICTWA W ŻYCIU PUBLICZNYM	Liczba fundacji, stowarzyszeń i organizacji społecznych na 100 mieszkańców	Urząd Gminy Siedlec	Stymulanta	według stanu na 31.12.2023
	Liczba kół gospodyń wiejskich na 100 mieszkańców	Urząd Gminy Siedlec	Stymulanta	według stanu na 31.12.2023
	Frekwencja w ostatnich wyborach samorządowych (I tura)	Urząd Gminy Siedlec	Stymulanta	w 2024 r.
SFERA GOSPODARCZA				
Zjawisko	Wskaźnik/miernik	Źródło danych	Stymulanta/ Destymulanta	Zakres czasowy
AKTYWNOŚĆ GOSPODARCZA	Liczba zarejestrowanych podmiotów gospodarczych ogółem na 100 osób w wieku produkcyjnym	Urząd Gminy Siedlec	Stymulanta	według stanu na 31.12.2023
	Liczba wyrejestrowanych podmiotów gospodarczych w 2023 roku na 100 osób w wieku produkcyjnym	Urząd Gminy Siedlec	Destymulanta	w 2023 r.
SFERA ŚRODOWISKOWA				
Zjawisko	Wskaźnik/miernik	Źródło danych	Stymulanta/ Destymulanta	Zakres czasowy
JAKOŚĆ POWIETRZA	Liczba indywidualnych źródeł ciepła na paliwa stałe (węgiel, miał, ekogroszek) na 100 mieszkańców	Urząd Gminy Siedlec	Destymulanta	według stanu na 31.12.2023
NATEŻENIE RUCHU DROGOWEGO	Liczba stwierdzonych zdarzeń drogowych na 100 mieszkańców	Komenda Powiatowa Policji w Wolsztynie, Urząd Gminy Siedlec	Destymulanta	w 2023 r.
SFERA PRZESTRZENNO-FUNKCJONALNA				
Zjawisko	Wskaźnik/miernik	Źródło danych	Stymulanta/ Destymulanta	Zakres czasowy
DOSTĘPNOŚĆ INFRASTRUKTURY PUBLICZNEJ	Liczba obiektów infrastruktury sportowej (boiska, place zabaw, siłownie zewnętrzne, place sportowe, orliki, sale gimnastyczne, hale widowiskowe, baseny itp.) na 100 mieszkańców	Urząd Gminy Siedlec	Stymulanta	według stanu na 31.12.2023
	Liczba centrów aktywności mieszkańców (świetlice, domy kultury, biblioteki, filie, remizy, itp.) na 100 mieszkańców	Urząd Gminy Siedlec	Stymulanta	według stanu na 31.12.2023

DOSTĘPNOŚĆ KOMUNIKACYJNA	Liczba czynnych przystanków autobusowych na 100 mieszkańców	Urząd Gminy Siedlec	Stymulanta	według stanu na 31.12.2023
ŁAD PRZESTRZENNY	Liczba wydanych decyzji o warunkach zabudowy na 100 mieszkańców	Urząd Gminy Siedlec	Destymulanta	według stanu na 31.12.2023
JAKOŚĆ TERENÓW PUBLICZNYCH	Liczba punktów sprzedaży alkoholu na 100 mieszkańców	Urząd Gminy Siedlec	Destymulanta	według stanu na 31.12.2023
	Liczba podmiotów działających w podsekcji 64.92.Z PKD 2007 na 100 mieszkańców	Urząd Gminy Siedlec	Destymulanta	według stanu na 31.12.2023
	Liczba podmiotów działających w podsekcji 92.00.Z PKD 2007 na 100 mieszkańców	Urząd Gminy Siedlec	Destymulanta	według stanu na 31.12.2023
SFERA TECHNICZNA				
Zjawisko	Wskaźnik/miernik	Źródło danych	Stymulanta/ Destymulanta	Zakres czasowy
STAN TECHNICZNY PRZESTRZENI PUBLICZNEJ	Liczba obiektów komunalnych wymagających remontów z wyłączeniem urządzeń sieciowych (mieszkania komunalne, obiekty użyteczności publicznej, oczyszczalnie ścieków itp.) na 100 mieszkańców	Urząd Gminy Siedlec	Destymulanta	według stanu na 31.12.2023
EFEKTYWNOŚĆ ENERGETYCZNA	Liczba obiektów komunalnych wymagających termomodernizacji (mieszkania komunalne, obiekty użyteczności publicznej, oczyszczalnie ścieków itp.) na 100 mieszkańców	Urząd Gminy Siedlec	Destymulanta	według stanu na 31.12.2023
ZAPEWNIENIE DOSTĘPNOŚCI	Liczba obiektów komunalnych niedostosowanych do potrzeb osób ze szczególnymi potrzebami (mieszkania komunalne, obiekty użyteczności publicznej, itp.) na 100 mieszkańców	Urząd Gminy Siedlec	Destymulanta	według stanu na 31.12.2023

Źródło: opracowanie własne.



4. Analiza wskaźnikowa Gminy Siedlec

4.1. Sfera społeczna

Sfera społeczna stanowi najważniejszy element diagnozy służącej wyznaczeniu obszaru zdegradowanego i obszaru rewitalizacji. Obszar zdegradowany wyznacza się na podstawie koncentracji negatywnych zjawisk społecznych, w szczególności: bezrobocia, ubóstwa, przestępczości, wysokiej liczby osób ze szczególnymi potrzebami lub kapitału społecznego, a także niewystarczającego poziomu uczestnictwa w życiu publicznym i kulturalnym. W pozostałych sferach zjawiska kryzysowe mogą dotyczyć tylko jednej z nich, aby móc wyodrębnić obszar zdegradowany. Dalsza część podrozdziału przedstawia szczegółową charakterystykę sfery społecznej Gminy Siedlec.

BEZROBOCIE

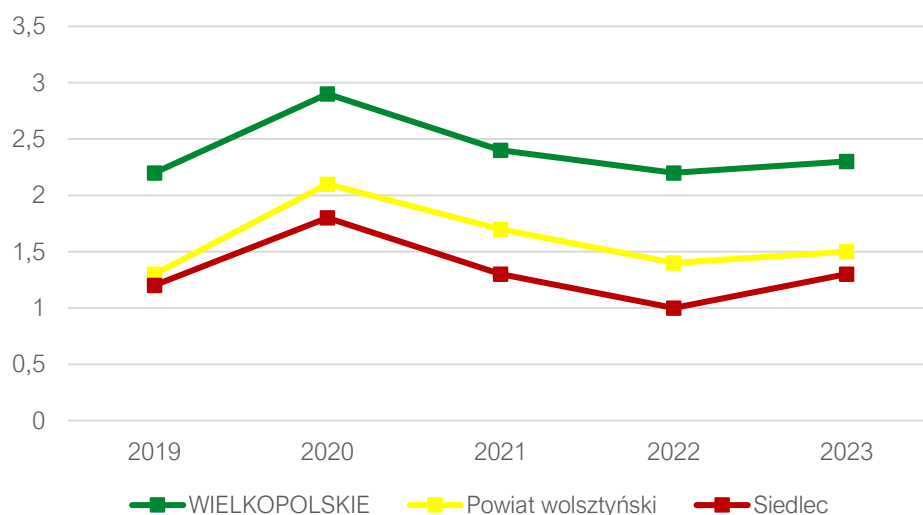
Bezrobotnym, w pewnym uproszczeniu, jest osoba, która ukończyła 18 lat i nie osiągnęła wieku emerytalnego, niezatrudniona i niewykonywająca innej pracy zarobkowej, ale zdolna i gotowa do podjęcia zatrudnienia w pełnym wymiarze czasu pracy (albo jeżeli jest to osoba niepełnosprawna, to jest zdolna i gotowa do podjęcia zatrudnienia co najmniej w połowie tego wymiaru czasu pracy), zarejestrowana we właściwym dla miejsca zameldowania stałego lub czasowego powiatowym urzędzie pracy oraz poszukująca zatrudnienia lub innej pracy zarobkowej⁵.

Bezrobocie jest zjawiskiem społecznym, które może przerodzić się w poważny problem, zwłaszcza kiedy jego poziom i natężenie pozostają wysokie w długim okresie. Ze względu na czas trwania wyróżnia się bezrobocie krótkookresowe, długookresowe, chroniczne, sezonowe. Ze względu na czynniki je wywołujące oraz konsekwencje jakie ze sobą niosą wyróżnia się natomiast bezrobocie strukturalne, koniunkturalne, technologiczne, frykcyjne czy naturalne. To ostatnie występuje zawsze, niezależnie od fazy cyklu koniunkturalnego, trwającego bądź nie sezonu czy dostępności miejsc pracy w przedsiębiorstwach. Przyczyną bezrobocia określanego jako naturalne jest fakt, że zawsze istnieje pewna liczba wolnych miejsc pracy oraz osób poszukujących lub zmieniających pracę. Ze względu na dynamikę tych procesów nie jest możliwa sytuacja, by w gospodarce nie było bezrobocia.

Najbardziej problematyczną sytuacją na rynku pracy jest natomiast nie tyle poziom bezrobocia, co utrzymywanie się tego zjawiska w dłuższej perspektywie czasowej. Niekorzystne tło, które utrwali bezrobocie w gospodarce jest główną przyczyną pojawienia się bezrobocia długookresowego (które trwa ponad rok). Wydłużający się okres poszukiwań pracy wywołuje szereg strat, zarówno w wymiarze indywidualnym, jak i społecznym. Stanowi też zagrożenie ubóstwem i wykluczeniem społecznym.

W Gminie Siedlec udział bezrobotnych zarejestrowanych w liczbie ludności w wieku produkcyjnym w latach 2019-2023 według danych GUS był niższy niż średnia dla powiatu wolsztyńskiego oraz średnia dla województwa wielkopolskiego. Warto zauważyć, że wskaźnik zmieniał się na przestrzeni analizowanego okresu, osiągając najwyższą wartość w 2020 roku (1,8), natomiast najniższą w 2022 roku (1,0). Szczegóły przedstawiono na rycinie poniżej.

⁵ Pojęcie osoby bezrobotnej zdefiniowano w Ustawie z dnia 20 kwietnia 2004 r. o promocji zatrudnienia i instytucjach rynku pracy (t. j. Dz. U. z 2024 r. poz. 475)



Ryc. 9. Udział bezrobotnych zarejestrowanych w liczbie ludności w wieku produkcyjnym w Gminie Siedlec na tle powiatu i województwa

Źródło: opracowanie własne na podstawie danych GUS.

Zgodnie z danymi Powiatowego Urzędu Pracy w Wolsztynie, na koniec 2023 roku na terenie Gminy Siedlec łącznie zarejestrowanych było 94 bezrobotnych, z czego 26 osób stanowiło osoby długotrwale bezrobotne, a 20 osób posiadało tylko wykształcenie podstawowe. Warto zauważyć, że w jednostce analitycznej „Siedlec” zarejestrowanych było 16 osób bezrobotnych.

Analiza wskaźnikowa dla jednostek analitycznych, wskazująca na zróżnicowanie natężenia problemu bezrobocia w Gminie Siedlec, przeprowadzona została w oparciu o następujące wskaźniki:

- liczba osób bezrobotnych w przeliczeniu na 100 mieszkańców w wieku produkcyjnym,
- udział osób długotrwale bezrobotnych w liczbie osób w wieku produkcyjnym,
- udział osób bezrobotnych z wykształceniem podstawowym w ogólnej liczbie bezrobotnych.

Najwięcej osób bezrobotnych w przeliczeniu na 100 mieszkańców w wieku produkcyjnym zamieszkiwało jednostki: „Grójec Mały” (3,96 osoby), „Wielka Wieś” (2,60 osoby), „Reklinek” (2,52 osoby) oraz „Żodyń” (1,89 osoby). Natomiast najniższy wskaźnik występował w jednostce „Zakrzewo” (0,46 osoby). Przy czym w jednostkach analitycznych: „Kielkowo” oraz „Mariankowo” nie zarejestrowano osób bezrobotnych.

Długotrwale bezrobocie jest jednym z najbardziej niekorzystnych zjawisk na rynku pracy, bardzo często powodując marginalizację społeczną osób nim dotkniętych. Najwięcej osób długotrwale bezrobotnych w liczbie osób w wieku produkcyjnym odnotowano w jednostkach: „Wielka Wieś” (2,6%) oraz „Grójec Mały” (2,0%). Natomiast w jednostkach: „Bełęcin”, „Boruja”, „Godziszewo”, „Grójec Wielki”, „Karna”, „Kielkowo”, „Kiełpiny”, „Mariankowo”, „Nieborza”, „Reklin”, „Wąchabno”, „Wojciechowo” oraz „Zakrzewo” nie zarejestrowano osób długotrwale bezrobotnych.

Szczegółowe dane dotyczące obszaru bezrobocia we wszystkich jednostkach analitycznych zestawione zostały w poniższej tabeli.

Tab. 5. Analiza wskaźnikowa sfery społecznej w obszarze bezrobocia

Jednostka analityczna	BEZROBOCIE					
	Liczba osób bezrobotnych w przeliczeniu na 100 mieszkańców w wieku produkcyjnym		Udział osób długotrwale bezrobotnych w liczbie osób w wieku produkcyjnym		Udział osób bezrobotnych z wykształceniem podstawowym w ogólnej liczbie bezrobotnych	
	wskaźnik	standaryzacja	wskaźnik	standaryzacja	wskaźnik	standaryzacja
Bełęcin	0,49	0,845	0,0%	0,527	0,0%	0,726
Boruja	0,80	0,474	0,0%	0,527	50,0%	-0,980
Chobienice	1,20	-0,025	0,1%	0,311	11,1%	0,347
Godziszewo	1,69	-0,612	0,0%	0,527	33,3%	-0,411
Grójec Mały	3,96	-3,393	2,0%	-2,657	50,0%	-0,980
Grójec Wielki	1,16	0,026	0,0%	0,527	0,0%	0,726
Jaromierz	1,23	-0,061	0,6%	-0,466	25,0%	-0,127
Jażyniec	0,65	0,649	0,3%	0,001	100,0%	-2,686
Karna	0,89	0,361	0,0%	0,527	50,0%	-0,980
Kielkowo	0,00	1,447	0,0%	0,527	0,0%	0,726
Kielpiny	1,03	0,191	0,0%	0,527	50,0%	-0,980
Kopanica	1,36	-0,214	0,2%	0,214	0,0%	0,726
Mała Wieś	0,80	0,474	0,4%	-0,114	0,0%	0,726
Mariankowo	0,00	1,447	0,0%	0,527	0,0%	0,726
Nieborza	1,18	0,001	0,0%	0,527	50,0%	-0,980
Nowa Tuchorza	0,85	0,403	0,9%	-0,847	0,0%	0,726
Reklin	0,88	0,375	0,0%	0,527	0,0%	0,726
Reklinek	2,52	-1,634	0,8%	-0,824	0,0%	0,726
Siedlec	1,39	-0,251	0,4%	-0,172	18,8%	0,086
Stara Tuchorza	1,37	-0,233	0,3%	-0,026	0,0%	0,726
Tuchorza	1,21	-0,033	0,5%	-0,339	11,1%	0,347
Wąchabno	1,67	-0,590	0,0%	0,527	0,0%	0,726
Wielka Wieś	2,60	-1,735	2,6%	-3,660	20,0%	0,044
Wojciechowo	0,88	0,366	0,0%	0,527	0,0%	0,726
Zakrzewo	0,46	0,889	0,0%	0,527	100,0%	-2,686
Żodyń	1,89	-0,864	0,2%	0,147	25,0%	-0,127
Średnia dla Gminy	1,18	0,000	0,3%	0,000	21,3%	0,000

Źródło: opracowanie własne na podstawie danych PUP w Wolsztynie oraz Urzędu Gminy Siedlec.

ALKOHOLIZM

Alkoholizm rozumiany jako choroba alkoholowa, oznacza stan uzależnienia od alkoholu etylowego prowadzący do jego nadmiernego spożycia, niosącego za sobą skutki zdrowotne oraz społeczne. Motywów sięgania po alkohol, niezależnie od ilości spożywania, można upatrywać w chęci ucieczki od codziennej rzeczywistości, przyczynach ceremonialnych związanych z zabawą w ramach pewnego wydarzenia, w celu dodania odwagi oraz w celu zaspokojenia potrzeb nałogu.

Można wyróżnić następujące style korzystania z alkoholu, w oparciu o przyczyny sięgania po ten środek odurzający (Frąckowiak)⁶:

- „neurasteniczny” styl picia – by zredukować zmęczenie i rozdrażnienie,
- „kontaktywny” – by ułatwić sobie nawiązywanie kontaktów z innymi,
- „dionizyjski” – dla uzyskania stanu oszołomienia i ucieczki od rzeczywistości,
- „heroiczny” – dla osiągnięcia poczucia mocy,
- „samobójczy”.

Analiza wskaźnikowa w aspekcie występowania problemu alkoholizmu przeprowadzona została w oparciu o następujące wskaźniki:

- odsetek osób korzystających z pomocy społecznej dotkniętych problemem alkoholizmu w ogólnej liczbie mieszkańców,
- odsetek osób korzystających z pomocy społecznej dotkniętych problemem alkoholizmu w ogólnej liczbie korzystających z pomocy społecznej.

W Gminie Siedlec natężenie problemu alkoholizmu stwierdzono w jednostkach analitycznych: „Jazyniec”, „Kielpiny” oraz „Żodyń”. W przypadku pozostałych jednostek analitycznych, nie zarejestrowano osób korzystających z pomocy społecznej z tytułu alkoholizmu.

Należy mieć na uwadze, że problem alkoholizmu może być niedostrzegalny przez osoby się z nim zmagające bądź uznawany za wstydlivy. W związku z tym należy uznać, że nie wszystkie osoby dotknięte alkoholizmem zdecydowały się na skorzystanie z pomocy społecznej. Można zatem zakładać, że problem alkoholizmu może być potencjalnie większy, niż sugerują to dostępne dane udostępnione przez Ośrodek Pomocy Społecznej w Siedlcu.

Tab. 6. Analiza wskaźnikowa sfery społecznej w obszarze alkoholizmu

Jednostka analityczna	ALKOHOLIZM			
	Odsetek osób korzystających z pomocy społecznej dotkniętych problemem alkoholizmu w ogólnej liczbie mieszkańców		Odsetek osób korzystających z pomocy społecznej dotkniętych problemem alkoholizmu w ogólnej liczbie korzystających z pomocy społecznej	
	wskaźnik	standaryzacja	wskaźnik	standaryzacja
Bełęcin	0,0%	0,433	0,0%	0,365
Boruja	0,0%	0,433	0,0%	0,365
Chobienice	0,0%	0,433	0,0%	0,365
Godziszewo	0,0%	0,433	0,0%	0,365
Grójec Mały	0,0%	0,433	0,0%	0,365
Grójec Wielki	0,0%	0,433	0,0%	0,365
Jaromierz	0,0%	0,433	0,0%	0,365
Jazyniec	0,2%	-3,348	5,6%	-1,756
Karna	0,0%	0,433	0,0%	0,365
Kielkowo	0,0%	0,433	0,0%	0,365
Kielpiny	0,1%	-2,369	8,3%	-2,817

⁶ Maciej Frąckowiak, Marek Motyka, Charakterystyka problemów społecznych związanych z nadużywaniem alkoholu, Hygeia Public Health, 2015.

Kopanica	0,0%	0,433	0,0%	0,365
Mała Wieś	0,0%	0,433	0,0%	0,365
Mariankowo	0,0%	0,433	0,0%	0,365
Nieborza	0,0%	0,433	0,0%	0,365
Nowa Tuchorza	0,0%	0,433	0,0%	0,365
Reklin	0,0%	0,433	0,0%	0,365
Reklinek	0,0%	0,433	0,0%	0,365
Siedlec	0,0%	0,433	0,0%	0,365
Stara Tuchorza	0,0%	0,433	0,0%	0,365
Tuchorza	0,0%	0,433	0,0%	0,365
Wąchabno	0,0%	0,433	0,0%	0,365
Wielka Wieś	0,0%	0,433	0,0%	0,365
Wojciechowo	0,0%	0,433	0,0%	0,365
Zakrzewo	0,0%	0,433	0,0%	0,365
Żodyń	0,1%	-2,204	10,0%	-3,453
Średnia dla Gminy	0,0%	0,000	1,0%	0,000

Źródło: opracowanie własne na podstawie danych OPS w Siedlcu oraz Urzędu Gminy Siedlec.

UBÓSTWO

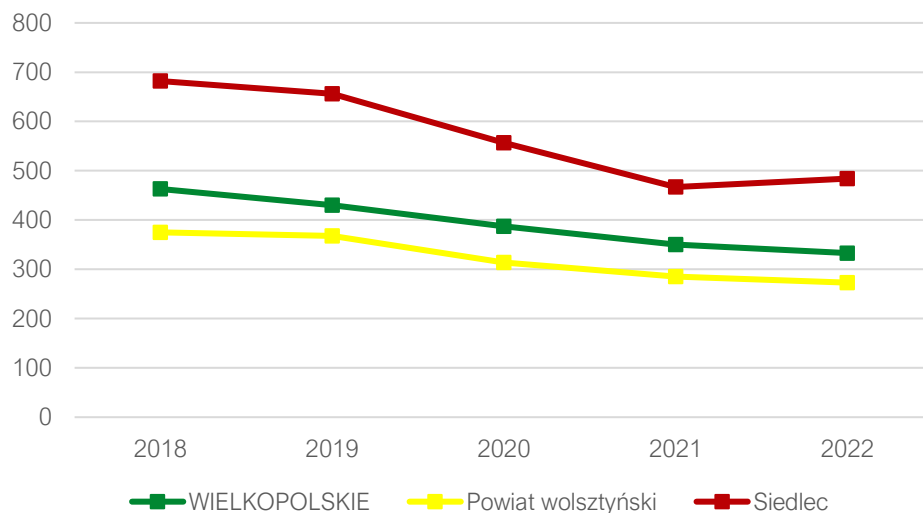
Występującemu i pogłębiającemu się zjawisku bezrobocia bardzo często współtowarzyszy zjawisko ubóstwa, które opiera się na odniesieniu poziomu zaspokojenia potrzeb osób, rodzin, gospodarstw domowych do poziomu ich zaspokojenia przez innych członków społeczeństwa. Ubóstwo rozumiane jest przede wszystkim jako ograniczenie środków do życia, a tym samym skutkujące obniżeniem się poziomu życia poza akceptowane w kraju zamieszkania minimum.

Na terenie Gminy Siedlec funkcjonuje Ośrodek Pomocy Społecznej, zlokalizowany przy ul. Osiedlowej 2 w Siedlcu. Ośrodek w ramach swojej pracy podejmuje szereg działań, które zmierzają m.in. do ograniczenia zjawiska ubóstwa. Wśród zadań realizowanych przez tę instytucję wymienić można, np. działania z zakresu polityki społecznej na rzecz rodzin i osób, które nie mogą samodzielnie egzystować przy wykorzystywaniu własnych zasobów, uprawnień i możliwości, aby sprostać trudnej sytuacji, w jakiej się znaleźli. Do głównych zadań Ośrodka należy: przyznawanie i wypłacanie świadczeń przewidzianych ustawą o pomocy społecznej, ustawą o świadczeniach rodzinnych, ustawą o pomocy osobom uprawnionym do alimentów, a także innych ustaw, realizacja rządowych programów pomocy społecznej i gminnych programów osłonowych. Ponadto do zadań ośrodków pomocy społecznej należy realizacja programów współfinansowanych ze środków unijnych oraz realizacja zadań wynikających z przepisów prawa.

Świadczona przez OPS w Siedlcu pomoc dla osób i rodzin, które znajdują się w kryzysowej sytuacji przybiera formy pieniężne i niepieniężne. Jedną z takich form jest przyznawanie świadczeń, w tym m.in.: zasiłków stałych, okresowych i celowych, a także innych świadczeń pieniężnych. Do niepieniężnych form pomocy zalicza się: pracę socjalną, poradnictwo specjalistyczne, interwencję kryzysową, zapewnienie schronienia, posiłku, niezbędnych ubrań, sprawienie pogrzebu, a także usługi opiekuńcze i specjalistyczne usługi opiekuńcze. W 2023 roku Gminny Ośrodek Pomocy Społecznej udzielił pomocy 314 mieszkańcom.

Poziom ubóstwa określić można m.in. za pomocą wskaźnika przedstawiającego liczbę beneficjentów środowiskowej pomocy społecznej w przeliczeniu na 10 tys. mieszkańców. W latach 2018-2022 wyniki dla Gminy Siedlec były wyższe niż wyniki dla powiatu wolsztyńskiego oraz województwa wielkopolskiego. W 2018 roku były to 682 osoby na 10 tys. mieszkańców, a w ostatnich latach zauważyć można, że sytuacja w Gminie uległa znacznej poprawie – w 2022 roku 484 osoby. Poprawa sytuacji jest również zauważalna

zarówno dla powiatu, jak i dla województwa. Szczegółowe dane przedstawione zostały na poniższym wykresie.



Ryc. 10. Beneficjenci środowiskowej pomocy społecznej na 10 tys. mieszkańców w Gminie Siedlec na tle powiatu i województwa

Źródło: opracowanie własne na podstawie danych GUS.

W poszczególnych jednostkach analitycznych zjawisko ubóstwa zbadano na podstawie następujących wskaźników:

- udział osób korzystających z pomocy społecznej w ogólnej liczbie mieszkańców,
- kwota wypłaconych zasiłków w przeliczeniu na liczbę osób korzystających z pomocy społecznej.

Największy udział osób korzystających z pomocy społecznej w ogólnej liczbie mieszkańców w 2023 roku zanotowano w jednostkach: „Kielkowo” (6,7%), „Stara Tuchorza” (4,2%), „Nowa Tuchorza” (4,1%) oraz „Reklin” (3,7%). Najmniejszy udział w całkowitej liczbie mieszkańców beneficjenci ośrodka pomocy społecznej stanowili w jednostce „Zakrzewo” (0,3%) i „Grójec Wielki” (0,7%). W jednostce analitycznej „Mariankowo” nie zarejestrowano osób korzystających z pomocy społecznej.

Z kolei w ujęciu ekonomicznym, najwyższy poziom pomocy finansowej ujętej w kwotach wypłaconych zasiłków w przeliczeniu na liczbę osób korzystających z pomocy społecznej zanotowano w jednostkach „Wojciechowo” (20 624,50 zł), „Nowa Tuchorza” (11 083,09 zł), „Żodyń” (9 914,78) oraz „Boruja” (8 509,80 zł). Z kolei najmniejsza kwota wypłacanych zasiłków w przeliczeniu na 100 mieszkańców stwierdzona została w jednostce „Kiełpiny”, która wyniosła 563,17 zł. Natomiast w związku z brakiem osób korzystających z pomocy społecznej w jednostce „Mariankowo” nie wypłacano zasiłków na tym obszarze.

Szczegółowe zestawienie wyników dla wszystkich jednostek analitycznych przedstawione zostało w poniższej tabeli.

Tab. 7. Analiza wskaźnikowa sfery społecznej w obszarze ubóstwa

Jednostka analityczna	UBÓSTWO			
	Udział osób korzystających z pomocy społecznej w ogólnej liczbie mieszkańców		Kwota wypłaconych zasiłków w przeliczeniu na liczbę osób korzystających z pomocy społecznej	
	wskaźnik	standaryzacja	wskaźnik	standaryzacja
Bełęcin	1,9%	0,333	5 134,21	-0,147
Boruja	1,9%	0,377	8 509,80	-0,921
Chobienice	1,7%	0,526	5 277,98	-0,180
Godziszewo	2,1%	0,251	1 958,33	0,581
Grójec Mały	3,6%	-0,812	1 514,00	0,683
Grójec Wielki	0,7%	1,235	7 000,00	-0,575
Jaromierz	2,7%	-0,241	5 721,12	-0,282
Jażyniec	3,6%	-0,858	1 141,98	0,768
Karna	2,8%	-0,258	6 107,34	-0,370
Kielkowo	6,7%	-3,029	3 117,02	0,316
Kiełpiny	1,8%	0,443	563,17	0,901
Kopanica	3,6%	-0,864	4 473,30	0,005
Mała Wieś	2,9%	-0,331	7 982,43	-0,800
Mariankowo	0,0%	1,713	0,00	1,030
Nieborza	2,5%	-0,046	2 198,38	0,526
Nowa Tuchorza	4,1%	-1,235	11 083,09	-1,511
Reklin	3,7%	-0,946	618,96	0,888
Reklinek	2,0%	0,304	4 498,32	-0,001
Siedlec	2,5%	-0,059	4 824,08	-0,076
Stara Tuchorza	4,2%	-1,257	2 655,15	0,421
Tuchorza	2,5%	-0,032	3 934,96	0,128
Wąchabno	0,9%	1,083	900,00	0,824
Wielka Wieś	1,6%	0,598	2 322,13	0,498
Wojciechowo	1,1%	0,914	20 624,50	-3,699
Zakrzewo	0,3%	1,492	500,00	0,916
Żodyń	1,4%	0,717	9 914,78	-1,243
Średnia dla Gminy	2,4%	0,000	4493,06	0,000

Źródło: opracowanie własne na podstawie danych OPS w Siedlcu oraz Urzędu Gminy Siedlec.

PRZESTĘPCZOŚĆ

Przestępczość rozumie się jako wszelkiego rodzaju czyny określone przez prawo jako zachowania niezgodne z normą prawną, popełnione na danym terenie w określonym czasie. Do ograniczania przestępczości służą m.in. takie działania jak: prowadzenie profilaktyki kryminalistycznej, racjonalna polityka karna, kontrola społeczna, współpraca społeczności lokalnych z odpowiednimi służbami i wpływ wychowawczy.

Nad bezpieczeństwem mieszkańców Gminy Siedlec czuwają funkcjonariusze z Posterunku Policji w Siedlcu zlokalizowanym przy ul. Zbąszyńskiej 23. Największymi zagrożeniami na terenie Gminy są: drobne kradzieże, rozbój oraz uszkodzenia mienia.

Analizę wskaźnikową w obszarze przestępczości zbadano na podstawie następujących wskaźników:

- liczba stwierdzonych przestępstw na 1000 mieszkańców,
- liczba osób objętych procedurą „Niebieskiej Karty” w przeliczeniu na 100 mieszkańców.

Z przeprowadzonej analizy wskaźnikowej wynika, że najwięcej stwierdzonych przestępstw na 1000 mieszkańców odnotowano w jednostkach: „Grójec Wielki” (13,42), „Żodyń” (11,20), „Nieborza” (10,60) oraz „Stara Tuchorza” (8,35). Natomiast w jednostkach „Boruja”, „Jażyniec”, „Kielkowo”, „Mała Wieś”, „Mariankowo”, „Nowa Tuchorza”, „Reklin”, „Reklinek”, „Wąchabno”, „Wojciechowo” nie odnotowano przestępstw.

Jednym z rodzajów przestępstw, podlegającym karze pozbawienia wolności, jest znęcanie się fizyczne i psychiczne nad osobami najbliższymi. Przemoc to intencjonalne działanie lub zaniechanie jednej osoby wobec drugiej, które wykorzystując przewagę sił narusza prawa i dobra osobiste jednostki, powodując cierpienia i szkody. O przemoc możemy mówić wtedy, gdy zostaną spełnione cztery warunki:

- jest to intencjonalne działanie lub zaniechanie działania,
- jedna osoba ma wyraźną przewagę nad drugą,
- działanie lub zaniechanie jednej osoby narusza prawa i dobra osobiste drugiej,
- osoba, wobec której stosowna jest przemoc, doznaje cierpienia i szkód fizycznych i psychicznych.

Procedura „Niebieskiej Karty” obejmuje ogół czynności podejmowanych i realizowanych przez przedstawicieli jednostek organizacyjnych pomocy społecznej, gminnych komisji rozwiązywania problemów alkoholowych, Policji, oświaty i ochrony zdrowia, w związku z uzasadnionym podejrzeniem zaistnienia przemocy w rodzinie.

Łącznie w Gminie Siedlec procedurą „Niebieskiej Karty” objęte są 42 osoby, zamieszkujące 13 jednostek analitycznych. Przeliczając liczbę osób objętych procedurą na 100 mieszkańców, najwyższy odsetek osób odnotowano w jednostkach „Reklin” (1,87) oraz „Nieborza” (1,77).

Szczegółowe zestawienie danych analizy wskaźnikowej w obszarze przestępczości przedstawiono w poniższej tabeli

Tab. 8. Analiza wskaźnikowa sfery społecznej w obszarze przestępczości

Jednostka analityczna	PRZESTĘPCZOŚĆ			
	Liczba stwierdzonych przestępstw na 1000 mieszkańców		Liczba osób objętych procedurą "Niebieskiej Karty" w przeliczeniu na 100 mieszkańców	
	wskaźnik	standaryzacja	wskaźnik	standaryzacja
Bełęcin	2,99	0,204	0,75	-0,763
Boruja	0,00	0,991	0,47	-0,265
Chobienice	6,35	-0,685	0,56	-0,421
Godziszewo	3,42	0,088	1,37	-1,886
Grójec Mały	5,92	-0,569	0,00	0,580

Grójec Wielki	13,42	-2,549	0,00	0,580
Jaromierz	3,66	0,025	0,37	-0,080
Jażyniec	0,00	0,991	0,00	0,580
Karna	2,52	0,327	0,25	0,126
Kielkowo	0,00	0,991	0,00	0,580
Kiełpiny	2,98	0,206	0,30	0,044
Kopanica	3,29	0,123	0,00	0,580
Mała Wieś	0,00	0,991	0,00	0,580
Mariankowo	0,00	0,991	0,00	0,580
Nieborza	10,60	-1,805	1,77	-2,600
Nowa Tuchorza	0,00	0,991	0,00	0,580
Reklin	0,00	0,991	1,87	-2,785
Reklinek	0,00	0,991	0,00	0,580
Siedlec	3,25	0,134	0,11	0,385
Stara Tuchorza	8,35	-1,211	0,00	0,580
Tuchorza	3,27	0,129	0,00	0,580
Wąchabno	0,00	0,991	0,00	0,580
Wielka Wieś	3,13	0,164	0,00	0,580
Wojciechowo	0,00	0,991	1,12	-1,443
Zakrzewo	3,11	0,172	0,62	-0,538
Zodyń	11,20	-1,964	0,56	-0,429
Średnia dla Gminy	3,76	0,000	0,32	0,000

Źródło: opracowanie własne na podstawie danych KPP w Wolsztynie, OPS w Siedlcu oraz Urzędu Gminy Siedlec.

OSOBY ZE SZCZEGÓLNYMI POTRZEBAMI

Zgodnie z ustawą z dnia 19 lipca 2019 r. o zapewnianiu dostępności osobom ze szczególnymi potrzebami, za osobę ze szczególnymi potrzebami uznaje się osobę, która ze względu na swoje cechy zewnętrzne lub wewnętrzne, albo ze względu na okoliczności, w których się znajduje, musi podjąć dodatkowe działania lub zastosować dodatkowe środki w celu przezwyciężenia bariery, aby uczestniczyć w różnych sferach życia na zasadzie równości z innymi osobami. Osoby ze szczególnymi potrzebami, rozumiane zgodnie z zakresem dostępności, zdefiniowanym w Programie Rządowym Dostępność Plus 2018-2025, to między innymi:

- osoby na wózkach inwalidzkich, poruszające się o kulach, o ograniczonej możliwości poruszania się,
- osoby niewidome i słabowidzące,
- osoby z niepełnosprawnością słuchu,
- osoby głuchoniewidome,
- osoby z niepełnosprawnością psychiczną i intelektualną,
- osoby starsze i osłabione chorobami,
- kobiety w ciąży,
- osoby z małymi dziećmi, w tym z wózkami dziecięcymi,
- osoby mające trudności w komunikowaniu się z otoczeniem (także z rozumieniem języka pisanego albo mówionego),
- osoby o nietypowym wzroście (w tym również dzieci),
- osoby z ciężkim lub nieporęcznym bagażem, towarem.

Obszar dotyczący problemów osób ze szczególnymi potrzebami przeanalizowano w oparciu o odsetek osób korzystających z pomocy społecznej z tytułu długotrwałej lub ciężkiej choroby w ogólnej liczbie mieszkańców.

W skali całej Gminy, korzystających z pomocy społecznej z powodu długotrwałej lub ciężkiej choroby było 113 osób przy 343 korzystających z pomocy społecznej ogółem. Pod tym względem największy udział beneficjentów zaobserwowano w jednostkach „Grójec Mały” (3,6%) „Jaromierz” (2,2%) oraz „Stara Tuchorza” (2,1%). Natomiast w jednostkach „Grójec Wielki”, „Mariankowo” oraz „Zakrzewo” nie odnotowano osób korzystających z pomocy społecznej z tytułu długotrwałej lub ciężkiej choroby.

Szczegółowe zestawienie analizy wskaźnikowej w obszarze osób ze szczególnymi potrzebami we wszystkich jednostkach analitycznych przedstawione zostało w poniższej tabeli.

Tab. 9. Analiza wskaźnikowa sfery społecznej w obszarze osób ze szczególnymi potrzebami

Jednostka analityczna	OSOBY ZE SZCZEGÓLNYMI POTRZEBAMI	
	Odsetek osób korzystających z pomocy społecznej z tytułu długotrwałej lub ciężkiej choroby w ogólnej liczbie mieszkańców	
	wskaźnik	standaryzacja
Bełęcin	0,1%	0,875
Boruja	0,5%	0,484
Chobienice	0,4%	0,572
Godziszewo	1,0%	-0,196
Grójec Mały	3,6%	-3,272
Grójec Wielki	0,0%	1,057
Jaromierz	2,2%	-1,623
Jażyniec	1,6%	-0,902
Karna	1,3%	-0,479
Kiełkowo	1,5%	-0,750
Kiełpiny	0,4%	0,512
Kopanica	1,8%	-1,085
Mała Wieś	1,4%	-0,695
Mariankowo	0,0%	1,057
Nieborza	1,1%	-0,236
Nowa Tuchorza	1,6%	-0,839
Reklin	0,5%	0,487
Reklinek	0,5%	0,453
Siedlec	0,5%	0,463
Stara Tuchorza	2,1%	-1,489
Tuchorza	0,6%	0,359
Wąchabno	0,9%	-0,022
Wielka Wieś	1,3%	-0,472
Wojciechowo	0,6%	0,372
Zakrzewo	0,0%	1,057

Żodyń	0,4%	0,544
Średnia dla Gminy	0,9%	0,000

Źródło: opracowanie własne na podstawie danych OPS w Siedlcu oraz Urzędu Gminy Siedlec.

KAPITAŁ SPOŁECZNY

Kapitał społeczny to termin pochodzący z pogranicza ekonomii i socjologii, oznaczający kapitał (jako element procesu produkcji i życia w zorganizowanym społeczeństwie), którego wartość opiera się na wzajemnych relacjach społecznych i zaufaniu jednostek, które dzięki niemu mogą osiągać więcej korzyści (z ekonomicznego i społecznego punktu widzenia). Powszechnie uważa się, że zachodzi pozytywna korelacja między wysokim poziomem kapitału społecznego a produktywnością gospodarki.

Ważnym aspektem w analizie sytuacji demograficznej jest struktura ludności w podziale na ludność w wieku przedprodukcyjnym, produkcyjnym i poprodukcyjnym. Przez ludność w wieku produkcyjnym rozumie się ludność w wieku zdolności do pracy. Dla mężczyzn przyjmuje się wiek 15-64 lata, dla kobiet – 15-59 lat. Sytuację demograficzną w skali całej Gminy Siedlec opisano w części poświęconej wewnętrznym uwarunkowaniom rozwoju. Z kolei analiza danych na poziomie jednostek analitycznych wykazuje duże zróżnicowanie w tym zakresie.

Zjawiska związane ze zmianami liczby ludności w Gminie Siedlec, w podziale na jednostki analityczne, przeanalizowano za pomocą następujących wskaźników:

- udział osób w wieku przedprodukcyjnym w ogólnej liczbie ludności,
- udział osób w wieku poprodukcyjnym w ogólnej liczbie ludności,
- udział dzieci w wieku 0-3 lat w ogólnej liczbie mieszkańców,
- udział dzieci w wieku 3-6 lat w ogólnej liczbie mieszkańców,
- dynamika zmiany liczby mieszkańców 2023/2018.

Udział osób w wieku przedprodukcyjnym w ogólnej liczbie ludności, wskazuje na tendencje w zakresie potencjału nowej siły roboczej w najbliższych latach. Im niższy wskaźnik, tym potencjał ten jest mniejszy. Średnia wartość tego wskaźnika dla całej Gminy wynosi 20,9%. Z kolei najniższe wskaźniki w tym zakresie zaobserwowano w jednostkach analitycznych „Mariankowo” (6,1%) oraz „Grójec Wielki” (16,1%).

Podobną tendencją charakteryzuje się udział dzieci w wieku 0-3 lat w ogólnej liczbie mieszkańców. Jednostki analityczne, dla których wartość wskaźnika była mniejsza niż średnia dla całej Gminy (4,1%) to: „Reklinek” (4,0%), „Nieborza” (3,9%), „Kielpiny” (3,7%), „Reklin” (3,7%), „Godziszewo” (3,4%), „Mała Wieś” (3,4%), „Karna” (3,3%), „Stara Tuchorza” (2,9%), „Zakrzewo” (2,8%), „Bełęcin” (2,2%), „Wąchabno” (1,8%), „Wielka Wieś” (1,6%) oraz „Mariankowo” (0,6%).

Co więcej, na terenie Gminy obserwuje się podobne zjawisko związane z udziałem dzieci w wieku 3-6 lat w ogólnej liczbie mieszkańców. Jednostki analityczne, dla których wartości wskaźnika były mniejsze niż średnia dla całej Gminy (4,6%) to: „Kielpiny” (4,5%), „Siedlec” (4,4%), „Wąchabno” (4,4%), „Żodyń” (4,3%), „Stara Tuchorza” (4,2%), „Grójec Wielki” (4,0%), „Boruja” (3,3%), „Zakrzewo” (3,1%), „Godziszewo” (2,7%), „Wielka Wieś” (2,2%), „Bełęcin” (2,1%) oraz „Mariankowo” (0,9%).

Z kolei wysoki udział osób w wieku poprodukcyjnym w stosunku do ogólnej liczby ludności, który zwiększa się w perspektywie lat, wskazuje na postępujący proces starzenia się społeczeństwa. Z punktu widzenia rozwoju gospodarczego, a także aktywności osób na rynku pracy, proces starzenia się społeczeństwa jest negatywnym zjawiskiem. Należy jednak zaznaczyć, że osoby starsze mają bardzo istotny wpływ na lokalną społeczność. Seniorzy bardzo często angażują się w wydarzenia kulturalne, czy integracyjne, mający przy tym duży wkład w rozwój społeczny – głównie ze względu na swoje życiowe doświadczenie. Największy udział osób w wieku poprodukcyjnym odnotowano w jednostce analitycznej „Grójec Wielki” (26,2%). Pozostałymi jednostkami, w których również zaobserwowano wartości większe od średniej dla

Gminy (18,2%) to „Kielpiny” (18,6%), „Grójec Mały” (19,5%), „Bełęcin” (19,7%), „Boruja” (20,0%), „Karna” (20,2%), „Stara Tuchorza” (20,7%), „Kopanica” (22,0%), „Chobienice” (22,2%), „Kielkowo” (22,2%), „Wielka Wieś” (23,2%), „Reklin” (23,4%), „Wąchabno” (23,9%) oraz „Grójec Wielki” (26,2%).

Porównanie danych o liczbie mieszkańców w poszczególnych jednostkach analitycznych na koniec 2018 i 2023 roku wskazuje na duże wewnętrzne zróżnicowanie. Co więcej, na podstawie pozyskanych danych wyróżnić można grupy jednostek analitycznych zyskujących i tracących mieszkańców. Do grona jednostek, które pomiędzy 2018 a 2023 rokiem zyskały nowych mieszkańców należą: „Grójec Mały”, „Jaromierz”, „Kielkowo”, „Mała Wieś”, „Mariankowo”, „Siedlec”, „Tuchorza” oraz „Wojciechowo”. W jednostkach „Nowa Tuchorza” oraz „Reklinek” liczba ludności nie zmieniła się. W pozostałych jednostkach zaobserwowano zmniejszenie się populacji. Relatywnie największy przyrost odnotowano w jednostce „Mariankowo”, dla której liczba mieszkańców w 2023 roku stanowiła 148,1% populacji z 2018 roku. Na drugim biegunie znalazła się jednostka „Zakrzewo”, dla której liczba mieszkańców w 2023 roku stanowiła 93,1% populacji z 2018 roku.

Szczegółowe wyniki analizy wskaźnikowej w obszarze kapitału społecznego przedstawione zostały w poniższej tabeli.

Tab. 10. Analiza wskaźnikowa sfery społecznej w obszarze kapitału społecznego

Jednostka analityczna	KAPITAŁ SPOŁECZNY									
	Udział osób w wieku przedprodukcyjnym w ogólnej liczbie ludności		Udział osób w wieku poprodukcyjnym w ogólnej liczbie ludności		Udział dzieci w wieku 0-3 lat w ogólnej liczbie mieszkańców		Udział dzieci w wieku 3-6 lat w ogólnej liczbie mieszkańców		Dynamika zmiany liczby mieszkańców 2023/2018	
	wskaźnik	standaryzacja	wskaźnik	standaryzacja	wskaźnik	standaryzacja	wskaźnik	standaryzacja	wskaźnik	standaryzacja
Bełęcin	19,7%	-0,317	19,7%	-0,357	2,2%	-1,295	2,1%	-1,676	93,8%	-0,655
Boruja	21,1%	0,051	20,0%	-0,417	4,2%	0,120	3,3%	-0,887	99,8%	-0,144
Chobienice	18,4%	-0,647	22,2%	-0,960	4,1%	-0,004	5,2%	0,402	99,5%	-0,165
Godziszewo	22,3%	0,344	16,8%	0,337	3,4%	-0,450	2,7%	-1,248	94,8%	-0,571
Grójec Mały	20,7%	-0,057	19,5%	-0,315	5,9%	1,325	5,9%	0,847	103,0%	0,139
Grójec Wielki	16,1%	-1,247	26,2%	-1,894	6,7%	1,891	4,0%	-0,399	93,7%	-0,666
Jaromierz	24,0%	0,792	16,7%	0,364	4,6%	0,372	7,1%	1,655	102,2%	0,070
Jażynec	20,5%	-0,116	18,1%	0,030	4,6%	0,400	4,8%	0,123	97,1%	-0,376
Karna	23,2%	0,580	20,2%	-0,464	3,3%	-0,557	5,3%	0,433	98,5%	-0,252
Kielkowo	23,0%	0,526	22,2%	-0,955	4,4%	0,276	5,6%	0,609	103,4%	0,173
Kielpiny	23,5%	0,668	18,6%	-0,095	3,7%	-0,240	4,5%	-0,111	98,7%	-0,238
Kopanica	21,5%	0,151	22,0%	-0,892	4,9%	0,629	4,7%	0,058	98,3%	-0,273
Mała Wieś	18,7%	-0,582	9,2%	2,138	3,4%	-0,434	4,6%	-0,023	130,3%	2,489
Mariankowo	6,1%	-3,837	7,2%	2,601	0,6%	-2,477	0,9%	-2,480	148,1%	4,017
Nieborza	24,0%	0,801	16,3%	0,462	3,9%	-0,121	4,9%	0,207	96,9%	-0,389
Nowa Tuchorza	21,8%	0,215	17,6%	0,138	5,2%	0,801	7,3%	1,728	100,0%	-0,124
Reklin	23,4%	0,630	23,4%	-1,227	3,7%	-0,227	5,1%	0,335	93,4%	-0,688
Reklinek	26,7%	1,500	14,4%	0,913	4,0%	-0,069	5,0%	0,210	100,0%	-0,124
Siedlec	21,5%	0,160	16,1%	0,490	4,6%	0,388	4,4%	-0,127	106,3%	0,422
Stara Tuchorza	18,6%	-0,607	20,7%	-0,586	2,9%	-0,808	4,2%	-0,301	95,2%	-0,535
Tuchorza	23,4%	0,635	15,9%	0,555	5,4%	0,954	6,5%	1,205	106,3%	0,415

Wąchabno	23,0%	0,538	23,9%	-1,352	1,8%	-1,629	4,4%	-0,137	99,1%	-0,200
Wielka Wieś	16,6%	-1,116	23,2%	-1,187	1,6%	-1,773	2,2%	-1,607	99,7%	-0,151
Wojciechowo	19,7%	-0,327	16,9%	0,320	6,2%	1,512	6,7%	1,390	102,3%	0,074
Zakrzewo	17,4%	-0,915	14,6%	0,856	2,8%	-0,899	3,1%	-1,006	93,1%	-0,721
Żodyń	23,4%	0,636	17,4%	0,198	4,1%	0,003	4,3%	-0,192	96,9%	-0,393
Średnia dla Gminy	20,9%	0,000	18,2%	0,000	4,1%	0,000	4,6%	0,000	101,4%	0,000

Źródło: opracowanie własne na podstawie danych Urzędu Gminy Siedlec.

POZIOM UCZESTNICTWA W ŻYCIU PUBLICZNYM – AKTYWNOŚĆ SPOŁECZNA

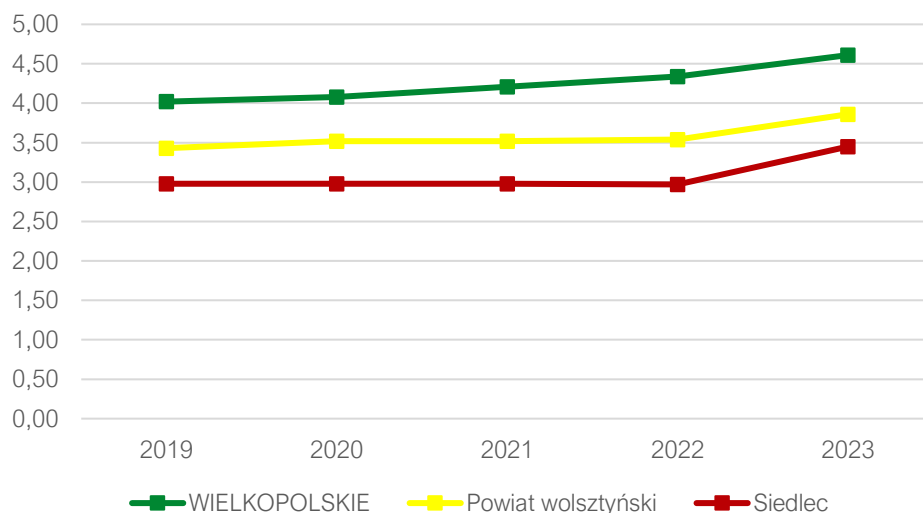
Aktywność społeczna – rozumiana jako praca społeczna, to uczestnictwo w działaniach zbiorowych wykraczających poza obowiązki związane z pełnieniem funkcji zawodowych i funkcji w rodzinie, zmierzające do realizacji cenionych wartości społecznych. Działalność społeczna charakteryzuje się dobrowolnością i samorzutnością, bezinteresownością materialną i motywacjami altruistycznymi, jest traktowana jako jeden z przejawów socjalizacji. Aktywność społeczna polegająca na przynależności do różnego typu organizacji społecznych, udziale w pracach tych organizacji jest określana jako zinstytucjonalizowana aktywność społeczna⁷.

Aktywność społeczną kreuje i wspiera także lokalny samorząd, wszak do zadań własnych Gminy należą m.in. sprawy kultury, w tym bibliotek gminnych i innych instytucji kultury, kultury fizycznej i turystyki, a także wdrażania programów pobudzania aktywności obywatelskiej, oraz współpracy i działalności na rzecz organizacji pozarządowych. W Gminie Siedlec na tym polu aktywnie działa Gminny Ośrodek Kultury (GOK) w Siedlcu. GOK odpowiada za organizację wydarzeń kulturalnych w Gminie. Ponadto przy Gminnym Ośrodku Kultury działają sekcje: plastyczna, teatralna, taneczna, rzeźbiarska, akademie seniora, mały inżynier, robotyka, kapela koźlarska „Siedleckie koziołki”, warsztaty twórcze, joga oraz areodance. Kolejną instytucją kultury na terenie Gminy jest Gminna Biblioteka Publiczna w Siedlcu. Biblioteka realizuje cele określone w ustawie o bibliotekach, służy zaspokajaniu potrzeb czytelniczych i rozwoju społecznego, a także rozwojowi kultury i szerzeniu wiedzy na obszarze Gminy Siedlec.

Warto dodać, że na aktywność społeczną oraz uczestnictwo w życiu publicznym i kulturalnym, wpływ mają również wydarzenia organizowane w poszczególnych sołectwach w oparciu o dostępną infrastrukturę.

Uczestnictwo w życiu publicznym i kulturalnym przejawia się również w różnego rodzaju inicjatywach oddolnych, a także poprzez zorganizowane grupy społeczne, w tym m.in. organizacje pozarządowe. Na poniższym rysunku przedstawiono liczbę fundacji, stowarzyszeń i organizacji społecznych w przeliczeniu na 1000 mieszkańców w gminie w porównaniu do poziomu powiatu oraz województwa w latach 2019-2023. W 2023 roku wartość analizowanego wskaźnika dla Gminy Siedlec wyniosła 3,45 mieszkańców. Wynik ten był niższy od wyniku dla powiatu wolsztyńskiego (3,86) oraz województwa wielkopolskiego (4,61). Warto jednak zaznaczyć, że we wszystkich jednostkach dostrzega się pozytywny trend wzrostowy w zakresie funkcjonujących organizacji – przy czym należy pamiętać, że liczba fundacji, stowarzyszeń i organizacji społecznych nie zawsze odzwierciedla aktywność mieszkańców (część stowarzyszeń może być nieaktywna, tym samym nie wnosząc wiele w życie lokalnej społeczności).

⁷ Definicja pochodzi z: <https://encyklopedia.pwn.pl/haslo/aktywnosc-spoeczna;3867107.html>



Ryc. 11. Liczba fundacji, stowarzyszeń i organizacji społecznych na 1000 mieszkańców

Źródło: opracowanie własne na podstawie danych GUS.

Na terenie Gminy Siedlec można wyróżnić następujące organizacje pozarządowe:

- Fundacja „Inspirator”
- Fundacja Ostoja,
- Klub Sportowy „Orzeł” Belęcín
- Kółko Rolnicze w Tuchorzy,
- Ochotnicza Straż Pożarna w Boruji.

Analiza wskaźnikowa z zakresu poziomu aktywności społecznej przeprowadzona została w oparciu o następujące wskaźniki:

- liczba fundacji, stowarzyszeń i organizacji społecznych na 100 mieszkańców,
- liczba kół gospodyń wiejskich na 100 mieszkańców,
- frekwencja w ostatnich wyborach samorządowych (I tura).

Ogółem na terenie Gminy Siedlec na koniec 2023 roku zarejestrowane były 32 fundacje, organizacje i stowarzyszenia. Najwyższą wartością wskaźnika odznaczała się jednostka „Wąchabno” (1,77). Wysokie wartości wskaźnika zaobserwowano również w jednostkach „Boruja” (0,94) oraz „Grójec Wielki” (0,67). Z kolei w przypadku jednostek: „Godziszewo”, „Grójec Mały”, „Kiełpiny”, „Mała Wieś”, „Mariankowo”, „Nieborza”, „Nowa Tuchorza”, „Reklinek”, „Wielka Wieś” oraz „Wojciechowo” nie zarejestrowano takich podmiotów.

Według stanu na koniec 2023 roku na terenie Gminy Siedlec zarejestrowanych było 20 kół gospodyń wiejskich. Z czego największą wartością liczb kół gospodyń wiejskich na 100 mieszkańców, odznaczały się jednostki analityczne: „Wąchabno” (0,88) oraz „Grójec Wielki” (0,67). W jednostkach: „Chobienice”, „Grójec Mały”, „Kiełkowo”, „Nowa Tuchorza”, „Siedlec” oraz „Wojciechowo” nie zarejestrowano kół gospodyń wiejskich.

W I turze wyborów samorządowych w 2024 roku w Gminie Siedlec frekwencja wyniosła 54,83%. Wśród wskazanych jednostek analitycznych, najwyższa frekwencja w tych wyborach miała miejsce w jednostkach „Kiełkowo” oraz „Żodyń”, gdzie wyniosła 62,36%. Najniższą frekwencję odnotowano z kolei w jednostkach „Belęcín”, „Godziszewo” i „Zakrzewo” gdzie wyniosła zaledwie 48,38%.

Szczegółowa analiza wskaźnikowa w obszarze aktywności społecznej przedstawiona została w poniższej tabeli.

Tab. 11. Analiza wskaźnikowa sfery społecznej w obszarze poziomu uczestnictwa w życiu społecznym

Jednostka analityczna	POZIOM UCZESTNICTWA W ŻYCIU PUBLICZNYM					
	Liczba fundacji, stowarzyszeń i organizacji społecznych na 100 mieszkańców		Liczba kół gospodyń wiejskich na 100 mieszkańców		Frekwencja w ostatnich wyborach samorządowych (I tura)	
	wskaźnik	standaryzacja	wskaźnik	standaryzacja	wskaźnik	standaryzacja
Bełęcin	0,30	0,135	0,15	-0,018	48,38	-1,485
Boruja	0,94	1,766	0,23	0,357	54,87	0,009
Chobienice	0,08	-0,423	0,00	-0,673	50,28	-1,047
Godziszewo	0,00	-0,625	0,34	0,829	48,38	-1,485
Grójec Mały	0,00	-0,625	0,00	-0,673	50,28	-1,047
Grójec Wielki	0,67	1,084	0,67	2,270	50,28	-1,047
Jaromierz	0,18	-0,159	0,18	0,131	60,38	1,277
Jażyniec	0,20	-0,114	0,20	0,208	60,38	1,277
Karna	0,50	0,658	0,25	0,432	54,00	-0,191
Kielkowo	0,37	0,318	0,00	-0,673	62,36	1,733
Kielpiny	0,00	-0,625	0,15	-0,020	54,14	-0,159
Kopanica	0,11	-0,345	0,11	-0,191	52,16	-0,615
Mała Wieś	0,00	-0,625	0,29	0,587	52,16	-0,615
Mariankowo	0,00	-0,625	0,29	0,598	54,87	0,009
Nieborza	0,00	-0,625	0,35	0,877	50,28	-1,047
Nowa Tuchorza	0,00	-0,625	0,00	-0,673	53,25	-0,364
Reklin	0,47	0,565	0,47	1,377	54,00	-0,191
Reklinek	0,00	-0,625	0,50	1,498	54,00	-0,191
Siedlec	0,16	-0,211	0,00	-0,673	61,82	1,609
Stara Tuchorza	0,42	0,438	0,21	0,243	53,25	-0,364
Tuchorza	0,41	0,416	0,08	-0,314	53,25	-0,364
Wąchabno	1,77	3,882	0,88	3,208	52,16	-0,615
Wielka Wieś	0,00	-0,625	0,31	0,702	52,16	-0,615
Wojciechowo	0,00	-0,625	0,00	-0,673	50,28	-1,047
Zakrzewo	0,62	0,957	0,31	0,689	48,38	-1,485
Żodyń	0,42	0,445	0,14	-0,058	62,36	1,733
Średnia dla Gminy	0,25	0,000	0,15	0,000	54,83	0,000

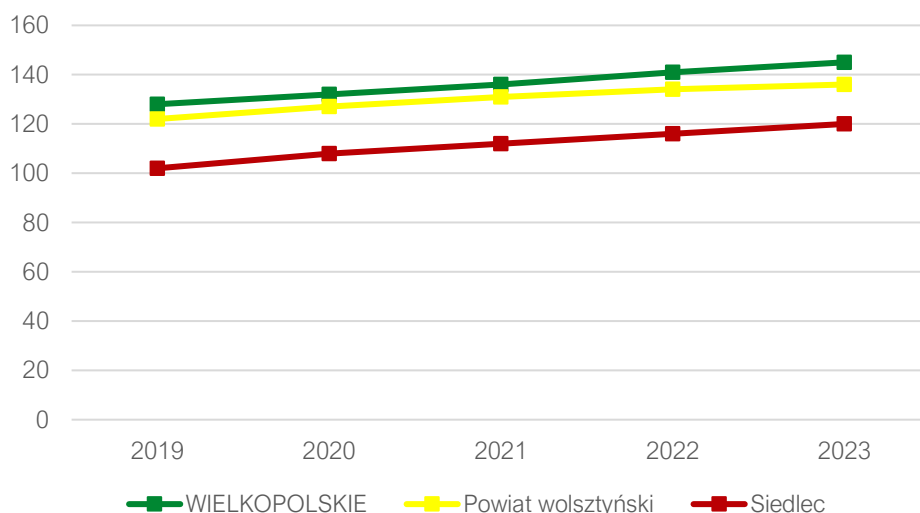
Źródło: opracowanie własne na podstawie danych Urzędu Gminy Siedlec.

4.2. Sfera gospodarcza

Według danych Głównego Urzędu Statystycznego, w 2023 roku na terenie Gminy Siedlec zarejestrowanych było 1 489 podmiotów gospodarczych, co stanowiło 19,3% łącznej liczby zarejestrowanych podmiotów z całego powiatu wolsztyńskiego. Analiza obszarów działalności przedsiębiorstwa na podstawie PKD wykazuje, że najwięcej firm w 2023 roku prowadziło działalność w sekcjach: handel hurtowy i detaliczny; naprawa pojazdów samochodowych włączając motocykle (295 podmiotów), budownictwo (271 podmiotów) oraz rolnictwo, leśnictwo, łowiectwo i rybactwo (262 podmioty).

Pozostałe sekcje wyróżniające się liczebnością na tle reszty to: przetwórstwo przemysłowe (147 podmiotów), transport i gospodarka magazynowa (100 podmiotów) oraz pozostała działalność usługowa (85 podmiotów).

Analizując sytuację gospodarczą Gminy Siedlec obrazowaną przez wskaźnik liczby podmiotów gospodarczych wpisanych do REGON w przeliczeniu na 1000 mieszkańców, zwraca uwagę jego niższa wartość w porównaniu do danych dla powiatu wolsztyńskiego oraz województwa wielkopolskiego. W 2023 roku, w Gminie Siedlec na 1000 mieszkańców przypadało 120 podmiotów gospodarczych, podczas gdy w powiecie było to 136 podmiotów gospodarczych, a w województwie było to 145 podmiotów gospodarczych.



Ryc. 12. Podmioty gospodarcze wpisane do REGON na 1000 mieszkańców

Źródło: opracowanie własne na podstawie danych GUS.

Sfery gospodarcza na terenie Gminy Siedlec zbadana została za pomocą następujących wskaźników:

- liczba zarejestrowanych podmiotów gospodarczych ogółem na 100 osób w wieku produkcyjnym,
- liczba wyrejestrowanych podmiotów gospodarczych w 2023 roku na 100 osób w wieku produkcyjnym.

Najmniej zarejestrowanych podmiotów gospodarczych ogółem na 100 mieszkańców odnotowano w jednostkach „Mariankowo” (0,33), „Mała Wieś” (3,98) oraz „Godziszewo” (4,49).

Z kolei jednostkami, gdzie zaobserwowano najwięcej zarejestrowanych podmiotów w przeliczeniu na 100 mieszkańców są „Grójec Wielki” (15,12), „Wąchabno” (15,00) oraz „Siedlec” (13,21).

Z punktu widzenia gospodarczego, niekorzystna sytuacja wystąpiła w jednostkach, w których w 2023 roku wystąpiło wyrejestrowanie działalności gospodarczych. Biorąc pod uwagę wskaźnik liczby wyrejestrowanych podmiotów gospodarczych w 2023 roku na 100 mieszkańców, to najbardziej niekorzystna sytuacja wystąpiła w jednostkach „Karna” (1,33), „Wojciechowo” (0,88), „Nowa Tuchorza” (0,85),

„Bełęcin” (0,74), „Siedlec” (0,70), „Chobienice” (0,54), „Boruja” (0,40), „Kopanica” (0,39), „Stara Tuchorza” (0,34), „Jaromierz” (0,31), „Kielpiny” (0,26), „Żodyń” (0,24) oraz „Tuchorza” (0,13), w których zaobserwowano wyrejestrowanie się podmiotów gospodarczych.

Szczegółowe dane dotyczące analizy wskaźnikowej sfery gospodarczej przedstawione zostały w poniższe tabeli.

Tab. 12. Analiza wskaźnikowa sfery gospodarczej

Jednostka analityczna	AKTYWNOŚĆ GOSPODARCZA			
	Liczba zarejestrowanych podmiotów gospodarczych ogółem na 100 osób w wieku produkcyjnym		Liczba wyrejestrowanych podmiotów gospodarczych w 2023 roku na 100 osób w wieku produkcyjnym	
	wskaźnik	standaryzacja	wskaźnik	standaryzacja
Bełęcin	9,36	-0,008	0,74	-1,054
Boruja	10,36	0,285	0,40	-0,125
Chobienice	10,04	0,192	0,54	-0,499
Godziszewo	4,49	-1,434	0,00	0,963
Grójec Mały	7,92	-0,430	0,00	0,963
Grójec Wielki	15,12	1,680	0,00	0,963
Jaromierz	11,42	0,596	0,31	0,120
Jażyniec	7,52	-0,548	0,00	0,963
Karna	10,67	0,375	1,33	-2,676
Kielkowo	8,78	-0,177	0,00	0,963
Kielpiny	7,97	-0,416	0,26	0,261
Kopanica	10,87	0,436	0,39	-0,097
Mała Wieś	3,98	-1,584	0,00	0,963
Mariankowo	0,33	-2,654	0,00	0,963
Nieborza	8,28	-0,323	0,00	0,963
Nowa Tuchorza	7,69	-0,497	0,85	-1,370
Reklin	5,26	-1,209	0,00	0,963
Reklinek	6,72	-0,781	0,00	0,963
Siedlec	13,21	1,120	0,70	-0,934
Stara Tuchorza	8,59	-0,233	0,34	0,025
Tuchorza	10,09	0,208	0,13	0,596
Wąchabno	15,00	1,646	0,00	0,963
Wielka Wieś	13,02	1,066	0,00	0,963
Wojciechowo	5,31	-1,195	0,88	-1,453
Zakrzewo	5,94	-1,012	0,00	0,963
Żodyń	9,46	0,020	0,24	0,318
Średnia dla Gminy	9,39	0,000	0,35	0,000

Źródło: opracowanie własne na podstawie danych Urzędu Gminy Siedlec.

4.3. Sfera środowiskowa

Według ustawy o rewitalizacji szczególnymi zjawiskami kryzysowymi, występującymi w sferze środowiskowej są przekroczone standardy jakości środowiska oraz obecność odpadów stwarzających zagrożenie dla życia, zdrowia ludzi lub stanu środowiska.

Sfera środowiskowa na terenie Gminy Siedlec przeanalizowana została za pomocą następujących wskaźników:

- liczba indywidualnych źródeł ciepła na paliwa stałe (węgiel, miał, ekogroszek) na 100 mieszkańców,
- liczba stwierdzonych zdarzeń drogowych na 100 mieszkańców.

W Gminie Siedlec w 2023 roku obecne były 1852 indywidualne źródła ciepła na paliwa stałe. Biorąc pod uwagę liczbę indywidualnych źródeł ciepła przypadających na 100 mieszkańców, największy problem w tym zakresie obserwuje się w jednostkach „Wąchabno” (21,24), „Reklin” (20,09). Z kolei najniższą wartość tego wskaźnika odnotowano w jednostce „Mariankowo” (6,09).

Kolejnym analizowanym wskaźnikiem w tej sferze była liczba stwierdzonych zdarzeń drogowych na 100 mieszkańców, który pośrednio informuje o stopniu natężenia ruchu drogowego, który z kolei niesie za sobą zwiększoną emisję hałasu i spalin do atmosfery. Analiza poziomu natężenia ruchu drogowego wykazała, że największa liczba stwierdzonych zdarzeń drogowych na 100 mieszkańców odnotowana została w jednostkach „Grójec Wielki” (2,68) oraz „Nowa Tuchorza” (0,56). Warto dodać, iż w obrębie 14 jednostek analitycznych nie odnotowano zdarzeń drogowych.

Szczegółowe dane dotyczące analizy wskaźnikowej sfery środowiskowej przedstawione zostały w poniższej tabeli.

Tab. 13. Analiza wskaźnikowa sfery środowiskowej

Jednostka analityczna	JAKOŚĆ POWIETRZA		NATĘŻENIE RUCHU DROGOWEGO	
	Liczba indywidualnych źródeł ciepła na paliwa stałe (węgiel, miał, ekogroszek) na 100 mieszkańców		Liczba stwierdzonych zdarzeń drogowych na 100 mieszkańców	
	wskaźnik	standaryzacja	wskaźnik	standaryzacja
Bełęcin	15,82	-0,481	0,15	0,052
Boruja	14,32	-0,034	0,00	0,338
Chobienice	11,20	0,894	0,00	0,338
Godziszewo	19,18	-1,481	0,00	0,338
Grójec Mały	15,38	-0,352	0,00	0,338
Grójec Wielki	16,78	-0,766	2,68	-4,804
Jaromierz	15,75	-0,461	0,18	-0,013
Jażyniec	14,86	-0,195	0,00	0,338
Karna	14,11	0,029	0,25	-0,145
Kielkowo	16,67	-0,733	0,00	0,338
Kiełpiny	12,05	0,640	0,00	0,338
Kopanica	16,25	-0,608	0,11	0,128
Mała Wieś	9,77	1,320	0,00	0,338
Mariankowo	6,09	2,416	0,00	0,338

Nieborza	15,55	-0,400	0,00	0,338
Nowa Tuchorza	16,06	-0,553	0,52	-0,655
Reklin	20,09	-1,753	0,00	0,338
Reklinek	15,35	-0,340	0,00	0,338
Siedlec	13,32	0,263	0,27	-0,181
Stara Tuchorza	15,87	-0,495	0,21	-0,062
Tuchorza	14,39	-0,056	0,41	-0,445
Wąchabno	21,24	-2,094	0,00	0,338
Wielka Wieś	13,48	0,215	0,31	-0,263
Wojciechowo	19,10	-1,458	0,56	-0,738
Zakrzewo	9,32	1,454	0,00	0,338
Żodyń	15,97	-0,525	0,14	0,070
Średnia dla Gminy	14,20	0,000	0,18	0,000

Źródło: opracowanie własne na podstawie danych Urzędu Gminy Siedlec.

4.4. Sfera przestrzenno-funkcjonalna

Gmina Siedlec jest gminą wiejską. Największym ośrodkiem jest miejscowość Siedlec, licząca 1 847 mieszkańców (stan na 31 grudnia 2023 r. wg danych Urzędu Gminy Siedlec). Zamieszkuje je 14,2% mieszkańców całej Gminy. Miejscowość Siedlec jest siedzibą władz gminnych oraz jednostek organizacyjnych. Odznacza się koncentracją zabudowy z funkcjami mieszkaniowymi, usługowymi, handlowymi, administracyjnymi, a także społeczno-kulturalnymi. Na sieć osadniczą Gminy składa się 25 jednostek osadniczych.

Sfera przestrzenno-funkcjonalna to również ogólnodostępne tereny zieleni i obiekty infrastruktury publicznej, a także komunikacja, do której mieszkańcy mają bezpośredni dostęp. Obiekty infrastruktury sportowej, a tym także place zabaw umożliwiają mieszkańcom jednostki samorządu terytorialnego prowadzenie aktywnego trybu życia już od najmłodszych lat. Aktywność fizyczna przekładająca się na sprawność psychofizyczną prowadzi do kształtowania wśród mieszkańców postaw prozdrowotnych, co w konsekwencji zmniejsza niebezpieczeństwo zapadania na niektóre choroby cywilizacyjne. Z kolei dostęp do komunikacji pozwala mieszkańcom na łatwiejsze przemieszczanie się, tym samym poprawiając jakość życia, a także zmniejszając zagrożenie wykluczeniem transportowym. Co więcej na jakość przestrzeni oraz jej funkcjonalność, w tym poczucie bezpieczeństwa wśród mieszkańców oraz reprezentatywność miejsc publicznych, wpływa szereg czynników, związanych z ogólnymi wrażeniami estetycznymi.

Sfera przestrzenno-funkcjonalna na terenie Gminy Siedlec przeanalizowana została w oparciu o następujące wskaźniki:

- liczba obiektów infrastruktury sportowej (boiska, place zabaw, siłownie zewnętrzne, place sportowe, orliki, sale gimnastyczne, hale widowiskowe, baseny itp.) na 100 mieszkańców,
- liczba centrów aktywności mieszkańców (świetlice, domy, kultury, biblioteki, filie, remizy itp.) na 100 mieszkańców,
- liczba czynnych przystanków autobusowych na 100 mieszkańców,
- liczba wydanych decyzji o warunkach zabudowy na 100 mieszkańców,
- liczba punktów sprzedaży alkoholu na 100 mieszkańców,
- liczba podmiotów działających w podsekcji 64.92.Z PKD 2007 na 100 mieszkańców (do których zalicza się, m.in. instytucje udzielające kredytów konsumpcyjnych nieobjęte pośrednictwem pieniężnym i poza systemem bankowym, a także udzielających pożyczek pod zastaw),
- liczba podmiotów działających w podsekcji 92.00.Z PKD 2007 na 100 mieszkańców (do których zalicza się te podejmujące działalność w zakresie gier losowych i zakładów wzajemnych).

Pod względem dostępności do obiektów infrastruktury sportowej mierzonej liczbą tych obiektów na 100 mieszkańców, wartości wyższe od średniej dla Gminy (0,60) odnotowano w jednostkach: „Zakrzewo” (0,62), „Tuchorza” (0,65), „Kopanica” (0,66), „Boruja” (0,70), „Bełęcin” (0,75), „Karna” (0,76), „Reklin” (0,93), „Reklinek” (0,99), „Godziszewo” (1,03), „Nieborza” (1,06), „Kielkowo” (1,11), „Grójec Mały” (1,18), „Grójec Wielki” (1,34) oraz „Wąchabno” (1,77).

Ważnym elementem infrastruktury publicznej są również obiekty aktywności mieszkańców, rozumiane jako świetlice, domy kultury, biblioteki czy remizy. Tego rodzaju obiekty nie występują w jednostkach: „Bełęcin”, „Godziszewo”, „Grójec Mały”, „Kielkowo”, „Kielpiny”, „Mała Wieś”, „Mariankowo”, „Nieborza”, „Nowa Tuchorza”, „Reklinek”, „Wielka Wieś” oraz „Wojciechowo”. Największą liczbę centrów aktywności mieszkańców w przeliczeniu na 100 mieszkańców charakteryzują się jednostki „Grójec Wielki” (0,67) oraz „Wąchabno” (0,88).

Pod względem dostępności komunikacyjnej, mierzonej liczbą czynnych przystanków autobusowych na 100 mieszkańców, najwyższe wartości wskaźnika odnotowane zostały w jednostkach „Wojciechowo” (1,69), „Grójec Mały” (1,18) oraz „Wąchabno” (0,88). Natomiast brak czynnych przystanków autobusowych odnotowano w przypadku jednostki „Nowa Tuchorza”.

Zagadnienie ładu przestrzennego powiązane jest bezpośrednio z planowaniem przestrzennym. Poprzez pojęcie ładu przestrzennego należy rozumieć harmonijne ukształtowanie całości przestrzeni z uwzględnieniem relacji, uwarunkowań i wymagań funkcjonalno-przestrzennych, społeczno-gospodarczych, środowiskowych, kulturowych i estetycznych. Zważając na formalno-prawny aspekt ładu przestrzenny powinien być kształtowany w oparciu o tworzone plany miejscowe. Często jednak, celem przyspieszenia procesu i obniżenia kosztów z nim związanych zamiast opracowywania planów, jednostki samorządu terytorialnego doraźnie wydają podmiotą decyzję o warunkach zabudowy. Liczba wydanych decyzji o warunkach zabudowy w przeliczeniu na 100 mieszkańców okazała się być kluczowa w jednostkach „Zakrzewo” (5,90), „Nieborza” (2,83), „Wąchabno” (2,65), „Nowa Tuchorza” (2,59), „Boruja” (2,58) oraz „Grójec Wielki” (2,01).

Analizując liczbę punktów sprzedaży alkoholu na 100 mieszkańców, jednostkami, w których zarejestrowano tego rodzaju punkty są „Grójec Mały” (0,59), „Bełęcin” (0,45), „Kielpiny” (0,45), „Kopanica” (0,44), „Siedlec” (0,38), „Jaromierz” (0,37), „Kielkowo” (0,37), „Chobienice” (0,32), „Tuchorza” (0,25) oraz „Boruja” (0,23). W pozostałych jednostkach analitycznych odnotowano brak tego rodzaju punktów.

Działalność podmiotów w podsekcji 64.92.Z PKD 2007 na terenie Gminy zewidencjonowano tylko w jednostkach „Kielkowo” (0,37), „Bełęcin” (0,30), „Chobienice” (0,16) oraz „Tuchorza” (0,08). Z kolei biorąc pod uwagę podmioty podsekcji 92.00.Z PKD 2007, to ich działalność odnotowano w jednostkach „Boruja” (0,23), „Bełęcin” (0,15), „Kielpiny” (0,15) oraz „Chobienice” (0,08).

Szczegółowe dane dotyczące analizy wskaźnikowej sfery przestrzenno-funkcjonalnej przedstawiono w poniższej tabeli.

Tab. 14. Analiza sfery przestrzenno-funkcjonalnej

Jednostka analityczna	DOSTĘPNOŚĆ INFRASTRUKTURY PUBLICZNEJ				DOSTĘPNOŚĆ KOMUNIKACYJNA		ŁĄD PRZESTRZENNY		JAKOŚĆ TERENÓW PUBLICZNYCH					
	Liczba obiektów infrastruktury sportowej (boiska, place zabaw, siłownie zewnętrzne, place sportowe, orliki, sale gimnastyczne, hale widowiskowe, baseny itp.) na 100 mieszkańców		Liczba centrów aktywności mieszkańców (świetlice, domy kultury, biblioteki, filie, remizy, itp.) na 100 mieszkańców		Liczba czynnych przystanków autobusowych na 100 mieszkańców		Liczba wydanych decyzji o warunkach zabudowy na 100 mieszkańców		Liczba punktów sprzedaży alkoholu na 100 mieszkańców		Liczba podmiotów działających w podsekcji 64.92.Z PKD 2007 na 100 mieszkańców		Liczba podmiotów działających w podsekcji 92.00.Z PKD 2007 na 100 mieszkańców	
	wskaźnik	standaryzacja	wskaźnik	standaryzacja	wskaźnik	standaryzacja	wskaźnik	standaryzacja	wskaźnik	standaryzacja	wskaźnik	standaryzacja	wskaźnik	standaryzacja
Bełęcin	0,75	0,397	0,00	-0,480	0,15	-0,419	0,90	0,250	0,45	-1,043	0,30	-2,687	0,15	-1,985
Boruja	0,70	0,284	0,23	0,570	0,23	-0,191	2,58	-1,188	0,23	-0,022	0,00	0,490	0,23	-3,417
Chobienice	0,48	-0,326	0,08	-0,125	0,16	-0,393	0,87	0,269	0,32	-0,420	0,16	-1,201	0,08	-0,816
Godziszewo	1,03	1,149	0,00	-0,480	0,34	0,095	0,34	0,721	0,00	1,103	0,00	0,490	0,00	0,514
Grójec Mały	1,18	1,567	0,00	-0,480	1,18	2,329	1,78	-0,500	0,59	-1,733	0,00	0,490	0,00	0,514
Grójec Wielki	1,34	1,993	0,67	2,522	0,67	0,968	2,01	-0,703	0,00	1,103	0,00	0,490	0,00	0,514
Jaromierz	0,37	-0,621	0,18	0,339	0,37	0,158	0,92	0,233	0,37	-0,653	0,00	0,490	0,00	0,514
Jażynec	0,60	0,011	0,20	0,418	0,20	-0,282	0,60	0,500	0,20	0,140	0,00	0,490	0,00	0,514
Karna	0,76	0,422	0,25	0,647	0,25	-0,146	0,50	0,584	0,00	1,103	0,00	0,490	0,00	0,514
Kielkowo	1,11	1,374	0,00	-0,480	0,37	0,169	1,48	-0,250	0,37	-0,672	0,37	-3,452	0,00	0,514
Kiełpiny	0,45	-0,406	0,00	-0,480	0,45	0,371	0,89	0,252	0,45	-1,037	0,00	0,490	0,15	-1,978
Kopanica	0,66	0,162	0,11	0,011	0,22	-0,232	0,44	0,639	0,44	-1,002	0,00	0,490	0,00	0,514
Mała Wieś	0,57	-0,063	0,00	-0,480	0,29	-0,052	0,57	0,523	0,00	1,103	0,00	0,490	0,00	0,514
Mariankowo	0,58	-0,050	0,00	-0,480	0,29	-0,045	0,87	0,272	0,00	1,103	0,00	0,490	0,00	0,514
Nieborza	1,06	1,237	0,00	-0,480	0,35	0,124	2,83	-1,396	0,00	1,103	0,00	0,490	0,00	0,514
Nowa Tuchorza	0,52	-0,214	0,00	-0,480	0,00	-0,815	2,59	-1,195	0,00	1,103	0,00	0,490	0,00	0,514
Reklin	0,93	0,901	0,47	1,610	0,47	0,427	0,93	0,217	0,00	1,103	0,00	0,490	0,00	0,514
Reklinek	0,99	1,050	0,00	-0,480	0,50	0,500	0,99	0,169	0,00	1,103	0,00	0,490	0,00	0,514
Siedlec	0,38	-0,587	0,05	-0,238	0,11	-0,527	1,03	0,136	0,38	-0,714	0,00	0,490	0,00	0,514
Stara Tuchorza	0,42	-0,484	0,21	0,454	0,42	0,294	0,84	0,301	0,00	1,103	0,00	0,490	0,00	0,514

Tuchorza	0,65	0,150	0,08	-0,115	0,16	-0,381	1,23	-0,032	0,25	-0,073	0,08	-0,380	0,00	0,514
Wąchabno	1,77	3,138	0,88	3,479	0,88	1,536	2,65	-1,250	0,00	1,103	0,00	0,490	0,00	0,514
Wielka Wieś	0,31	-0,763	0,00	-0,480	0,63	0,851	0,63	0,479	0,00	1,103	0,00	0,490	0,00	0,514
Wojciechowo	0,56	-0,098	0,00	-0,480	1,69	3,663	1,69	-0,423	0,00	1,103	0,00	0,490	0,00	0,514
Zakrzewo	0,62	0,061	0,31	0,909	0,62	0,835	5,90	-4,016	0,00	1,103	0,00	0,490	0,00	0,514
Żodyń	0,28	-0,852	0,14	0,146	0,42	0,301	1,26	-0,061	0,00	1,103	0,00	0,490	0,00	0,514
Średnia dla Gminy	0,60	0,000	0,11	0,000	0,31	0,000	1,19	0,000	0,23	0,000	0,05	0,000	0,03	0,000

Źródło: opracowanie własne na podstawie danych Urzędu Gminy Siedlec.

4.5. Sfera techniczna

Zdegradowane, a niekiedy także zdewastowane obiekty szpecą przestrzeń, niszcząc ład przestrzenny i walory estetyczne. Tereny, na których stan techniczny obiektów określa się jako zły lub bardzo zły często stają się nieatrakcyjne dla mieszkańców i przestają być użytkowane, co sprawia, że pogłębia się degradacja tego terenu. Zwiększa to tendencję do łamania norm społecznych oraz sprzyja wzrostowi przestępczości⁸.

Przestrzeń, w której realizowane są usługi z zakresu oświaty (budynki szkoły, przedszkoli), ochrony zdrowia (ośrodki zdrowia, przychodnie), działań władz samorządowych (budynki urzędów, placówek) itp. w dużym stopniu oddziałuje na poziom ogólnego zadowolenia mieszkańców z realizacji tych usług, co w sposób bezpośredni wiąże się z nastrojami i emocjami pojawiającymi się w sferze społecznej. Do obiektów przestrzeni publicznej należą także budynki komunalne. Pojęcie to rozumiane jako ogół lokali należących do gminy, służących realizacji zadań własnych gminy. Budynek w dobrym stanie technicznym oprócz ogólnego dobrego stanu zewnętrznego powinien charakteryzować się również dobrą efektywnością energetyczną, a także brakiem barier architektonicznych.

Według ustawy o rewitalizacji negatywnymi zjawiskami technicznymi, które należy przeanalizować są w szczególności: stan degradacji technicznej obiektów budowlanych, w tym o przeznaczeniu mieszkaniowym, brak funkcjonowania rozwiązań technicznych umożliwiających efektywne korzystanie z obiektów budowlanych, w szczególności w zakresie energooszczędności, ochrony środowiska i zapewnieniu dostępności osobom ze szczególnymi potrzebami.

Sfera techniczna na terenie Gminy Siedlec przeanalizowana została w oparciu o następujące wskaźniki:

- Liczba obiektów komunalnych wymagających remontów z wyłączeniem urządzeń sieciowych (mieszkania komunalne, obiekty użyteczności publicznej, oczyszczalnie ścieków itp.) na 100 mieszkańców,
- Liczba obiektów komunalnych wymagających termomodernizacji (mieszkania komunalne, obiekty użyteczności publicznej, oczyszczalnie ścieków itp.) na 100 mieszkańców,
- Liczba obiektów komunalnych niedostosowanych do potrzeb osób ze szczególnymi potrzebami (mieszkania komunalne, obiekty użyteczności publicznej, itp.) na 100 mieszkańców.

Analizując stan techniczny przestrzeni publicznej w oparciu o liczbę obiektów komunalnych wymagających remontów z wyłączeniem urządzeń sieciowych na 100 mieszkańców, to zauważyć można, że negatywne wartości wskaźnika wystąpiły tylko w przypadku jednostek: „Wojciechowo” (1,12), „Zakrzewo” (0,62), „Nieborza” (0,35), „Godziszewo” (0,34), „Żodyń” (0,28), „Karna” (0,25), „Tuchorza” (0,16), „Belęcin” (0,15), „Kielpiny” (0,15) oraz „Kopanica” (0,11). W pozostałych jednostkach brak jest obiektów komunalnych, które wymagałyby przeprowadzenia działań remontowych.

Pod względem efektywności energetycznej mierzonej liczbą obiektów komunalnych wymagających termomodernizacji na 100 mieszkańców, najwyższe wartości wskaźnika odnotowano w jednostkach „Zakrzewo” (0,62), „Wojciechowo” (0,56), „Kielpiny” (0,45), „Jażyniec” (0,40), „Jaromierz” (0,37), „Nieborza” (0,35), „Godziszewo” (0,34), „Kopanica” (0,33), „Żodyń” (0,28), „Tuchorza” (0,16) oraz „Belęcin” (0,15). W pozostałych jednostkach analitycznych obiekty komunalne nie wymagają przeprowadzenia termomodernizacji.

Analizując zapewnienie dostępności poprzez liczbę obiektów komunalnych niedostosowanych do potrzeb osób ze szczególnymi potrzebami na 100 mieszkańców, że w 50% jednostek wystąpiły obiekty komunalne

⁸ Teoria rozbitych okien (teoria rozbitej szyby): G. Kelling, C. Coles, 1982, Fixing Broken Windows: Restoring Order and Reducing Crime in Our Communities

niedostosowane do potrzeb. W przypadku jednostek: „Wojciechowo” (1,12), „Zakrzewo” (0,62), „Karna” (0,50), „Kielpiny” (0,45), „Jażyniec” (0,40), „Jaromierz” (0,37), „Nieborza” (0,35), „Godziszewo” (0,34), „Kopanica” (0,33), „Bełęcin” (0,30), „Żodyń” (0,28) oraz „Tuchorza” (0,16) zaobserwowano, że zlokalizowane na ich terenie obiekty komunalne nie są dostosowane do osób ze szczególnymi potrzebami.

Szczegółowe dane analizy wskaźnikowej sfery technicznej przedstawione zostały w poniższej tabeli.

Tab. 15. Analiza wskaźnikowa sfery technicznej

Jednostka analityczna	STAN TECHNICZNY PRZESTRZENI PUBLICZNEJ		EFEKTYWNOŚĆ ENERGETYCZNA		ZAPEWNIENIE DOSTĘPNOŚCI	
	Liczba obiektów komunalnych wymagających remontów z wyłączeniem urządzeń sieciowych (mieszkania komunalne, obiekty użyteczności publicznej, oczyszczalnie ścieków itp.) na 100 mieszkańców		Liczba obiektów komunalnych wymagających termomodernizacji (mieszkania komunalne, obiekty użyteczności publicznej, oczyszczalnie ścieków itp.) na 100 mieszkańców		Liczba obiektów komunalnych niedostosowanych do potrzeb osób ze szczególnymi potrzebami (mieszkania komunalne, obiekty użyteczności publicznej, itp.) na 100 mieszkańców	
	wskaźnik	standaryzacja	wskaźnik	standaryzacja	wskaźnik	standaryzacja
Bełęcin	0,15	-0,166	0,15	0,059	0,30	-0,398
Boruja	0,00	0,426	0,00	0,806	0,00	0,715
Chobienice	0,00	0,426	0,00	0,806	0,08	0,419
Godziszewo	0,34	-0,932	0,34	-0,908	0,34	-0,562
Grójec Mały	0,00	0,426	0,00	0,806	0,00	0,715
Grójec Wielki	0,00	0,426	0,00	0,806	0,00	0,715
Jaromierz	0,00	0,426	0,37	-1,027	0,37	-0,651
Jażyniec	0,00	0,426	0,40	-1,204	0,40	-0,783
Karna	0,25	-0,573	0,25	-0,455	0,50	-1,164
Kielkowo	0,00	0,426	0,00	0,806	0,00	0,715
Kielpiny	0,15	-0,164	0,45	-1,429	0,45	-0,950
Kopanica	0,11	-0,010	0,33	-0,842	0,33	-0,513
Mała Wieś	0,00	0,426	0,00	0,806	0,00	0,715
Mariankowo	0,00	0,426	0,00	0,806	0,00	0,715
Nieborza	0,35	-0,975	0,35	-0,963	0,35	-0,603
Nowa Tuchorza	0,00	0,426	0,00	0,806	0,00	0,715
Reklin	0,00	0,426	0,00	0,806	0,00	0,715
Reklinek	0,00	0,426	0,00	0,806	0,00	0,715
Siedlec	0,00	0,426	0,00	0,806	0,00	0,715
Stara Tuchorza	0,00	0,426	0,00	0,806	0,00	0,715
Tuchorza	0,16	-0,223	0,16	-0,012	0,16	0,105
Wąchabno	0,00	0,426	0,00	0,806	0,00	0,715
Wielka Wieś	0,00	0,426	0,00	0,806	0,00	0,715
Wojciechowo	1,12	-4,029	0,56	-2,006	1,12	-3,477
Zakrzewo	0,62	-2,037	0,62	-2,303	0,62	-1,602
Żodyń	0,28	-0,685	0,28	-0,596	0,28	-0,330
Średnia dla Gminy	0,11	0,000	0,16	0,000	0,19	0,000

Źródło: opracowanie własne na podstawie danych Urzędu Gminy Siedlec.

5. Wyznaczenie obszaru zdegradowanego

Zgodnie z przyjętą metodyką, do obszaru zdegradowanego włączone mogą zostać wszystkie jednostki analityczne, dla których wartość wskaźnika syntetycznego natężenia zjawisk kryzysowych jest ujemna (mniejsza od 0) w sferze społecznej oraz przynajmniej jednej z 4 sfer wskazanych w art. 9 ust. 1 pkt 1-4 ustawy o rewitalizacji.

Zgodnie z ustawą o rewitalizacji, obszar zdegradowany może być podzielony na podobszary, w tym podobszary nieposiadające ze sobą wspólnych granic, pod warunkiem stwierdzenia na każdym z podobszarów występowania koncentracji negatywnych zjawisk społecznych oraz gospodarczych, środowiskowych, przestrzenno-funkcjonalnych lub technicznych.

Natężenie zjawisk kryzysowych w sferze społecznej zdiagnozowano w następujących jednostkach analitycznych Gminy Siedlec: „Bełęcin”, „Chobienice”, „Godziszewo”, „Grójec Mały”, „Jażynec”, „Kielpiny”, „Kopanica”, „Nieborza”, „Stara Tuchorza”, „Wielka Wieś” oraz „Żodyń”. We wszystkich z powyższych jednostek stwierdzono współwystępowanie stanu kryzysowego w przynajmniej jednej z pozostałych sfer (gospodarczej, środowiskowej, przestrzenno-funkcjonalnej, technicznej). Oznacza to, że do zbioru jednostek tworzących obszar zdegradowany zaliczyć można wszystkie wymienione powyżej jednostki analityczne.

W poniższej tabeli przedstawiono w sposób zbiorczy wyniki analizy wskaźnikowej sfery społecznej, gospodarczej, środowiskowej, przestrzenno-funkcjonalnej i technicznej przy użyciu wskaźnika syntetycznego dla wszystkich badanych jednostek analitycznych w Gminie Siedlec.

Tab. 16. Analiza sfery społecznej, gospodarczej, środowiskowej, przestrzenno-funkcjonalnej i technicznej przy użyciu wskaźnika syntetycznego – zestawienie zbiorcze

Jednostka analityczna	Sfera społeczna	Sfera gospodarcza	Sfera środowiskowa	Sfera przestrzenno-funkcjonalna	Sfera techniczna
Bełęcin	-0,126	-0,531	-0,215	-0,853	-0,168
Boruja	0,130	0,080	0,152	-0,496	0,649
Chobienice	-0,126	-0,153	0,616	-0,430	0,550
Godziszewo	-0,207	-0,236	-0,571	0,513	-0,801
Grójec Mały	-0,557	0,267	-0,007	0,312	0,649
Grójec Wielki	0,101	1,321	-2,785	0,984	0,649
Jaromierz	0,136	0,358	-0,237	0,066	-0,418
Jażynec	-0,285	0,207	0,071	0,256	-0,521
Karna	0,038	-1,151	-0,058	0,516	-0,731
Kielkowo	0,201	0,393	-0,198	-0,400	0,649
Kielpiny	-0,231	-0,077	0,489	-0,398	-0,848
Kopanica	-0,066	0,170	-0,240	0,083	-0,455
Mała Wieś	0,254	-0,311	0,829	0,291	0,649
Mariankowo	0,371	-0,846	1,377	0,258	0,649
Nieborza	-0,203	0,320	-0,031	0,227	-0,847
Nowa Tuchorza	0,009	-0,933	-0,604	-0,086	0,649
Reklin	0,091	-0,123	-0,708	0,751	0,649
Reklinek	0,250	0,091	-0,001	0,478	0,649
Siedlec	0,187	0,093	0,041	-0,132	0,649

Stara Tuchorza	-0,234	-0,104	-0,278	0,382	0,649
Tuchorza	0,302	0,402	-0,250	-0,045	-0,043
Wąchabno	0,478	1,304	-0,878	1,287	0,649
Wielka Wieś	-0,531	1,014	-0,024	0,313	0,649
Wojciechowo	0,010	-1,324	-1,098	0,681	-3,171
Zakrzewo	0,006	-0,024	0,896	-0,015	-1,981
Żodyń	-0,361	0,169	-0,228	0,234	-0,537

Źródło: opracowanie własne.

W następnym tabeli przedstawione są uporządkowane wyniki analizy sfery społecznej jednostek analitycznych obszaru zdegradowanego ze wskazaniem liczby sfer, w których stwierdzono występowanie zjawisk kryzysowych oraz dotyczących ich danych powierzchniowych i ludnościowych.

W tak przyjętej analizie, obszar zdegradowany tworzy dwanaście jednostek analitycznych, których łączna powierzchnia wynosi 107 km², co stanowi 52,08% powierzchni Gminy, a zamieszkiwany jest przez 6 266 osób, które odpowiadają 48,06% ogółu mieszkańców Gminy.

Tab. 17. Jednostki analityczne zaliczone do obszaru zdegradowanego na terenie Gminy Siedlec

Jednostka analityczna	Sfera społeczna	Liczba pozostałych sfer, w których stwierdzono występowanie zjawisk kryzysowych	Liczba ludności w jednostce analitycznej (os.)	Udział wśród całkowitej ludności Gminy (%)	Powierzchnia jednostki analitycznej (km ²)	Udział w całkowitej powierzchni Gminy (%)
Grójec Mały	-0,557	1	169	1,3%	7,3	3,6%
Wielka Wieś	-0,531	1	319	2,4%	7,4	3,6%
Żodyń	-0,361	2	714	5,5%	10,0	4,9%
Jażynec	-0,285	1	498	3,8%	9,6	4,7%
Stara Tuchorza	-0,234	2	479	3,7%	6,5	3,2%
Kielpiny	-0,231	3	672	5,2%	10,6	5,2%
Godziszewo	-0,207	3	292	2,2%	8,2	4,0%
Nieborza	-0,203	2	283	2,2%	4,8	2,3%
Chobienice	-0,126	2	1 259	9,7%	20,2	9,9%
Bełęcin	-0,126	4	670	5,1%	13,2	6,4%
Kopanica	-0,066	2	911	7,0%	8,8	4,3%
SUMA			6 266	48,06%	107	52,08%

Źródło: opracowanie własne.



6. Wyznaczenie obszaru rewitalizacji

Z ustawy o rewitalizacji wynika, że aby dany obszar gminy mógł zostać uznany za obszar rewitalizacji konieczne jest, aby występowała na nim koncentracja negatywnych zjawisk oraz aby był on istotny dla rozwoju lokalnego całej gminy.

Wyznaczając obszar rewitalizacji na terenie Gminy Siedlec kierowano się również zasadą nieprzekraczalności ustawowych wartości 20% powierzchni gminy oraz 30% liczby mieszkańców. Obszar rewitalizacji może być podzielony na podobszary, w tym podobszary nieposiadające ze sobą wspólnych granic. Zgodnie z przeprowadzoną analizą wskaźnikową, jako obszar rewitalizacji przyjęto jednostki analityczne „Bełęcin”, „Kiełpiny”, „Stara Tuchorza” oraz „Żodyń”. Wyboru tych jednostek dokonano na podstawie łącznego spełnienia kryteriów, takich jak:

- zachodzi w nich wysoka koncentracja negatywnych zjawisk w sferze społecznej,
- w jednostkach występują negatywne zjawiska przynajmniej w dwóch z pozostałych sfer,
- jednostki są zamieszkiwane przez przynajmniej 400 mieszkańców.

„Bełęcin” – jest to jednostka znajdująca się w północnej części Gminy Siedlec, której powierzchnia wynosi 13,17 km², co daje 6,4% powierzchni całej Gminy. Jednostkę tę zamieszkuje 670 osób, których udział w strukturze populacji Gminy wynosi 5,1%. To siódma najbardziej zaludniona jednostka analityczna na terenie Gminy. W jednostce zachodzi koncentracja negatywnych zjawisk w sferze społecznej, gospodarczej, środowiskowej, przestrzenno-funkcjonalnej oraz technicznej. Na terenie jednostki znajdują się m.in. stacja kolejowa – „Bełęcin Wielkopolski”, Pałac Bełęcin, sala wiejska, a także inne usługi służące lokalnej społeczności.

„Kiełpiny” – jest to jednostka znajdująca się we wschodniej części Gminy Siedlec, której powierzchnia wynosi 10,64 km², co daje 5,2% powierzchni całej Gminy. Jednostkę tę zamieszkuje 672 osób, których udział w strukturze populacji Gminy wynosi 5,2%. To szósta najbardziej zaludniona jednostka analityczna na terenie Gminy. W jednostce zachodzi koncentracja negatywnych zjawisk w sferze społecznej, gospodarczej, funkcjonalno-przestrzennej oraz technicznej. Na terenie jednostki znajduje się m.in. Dwór w Kiełpinach.

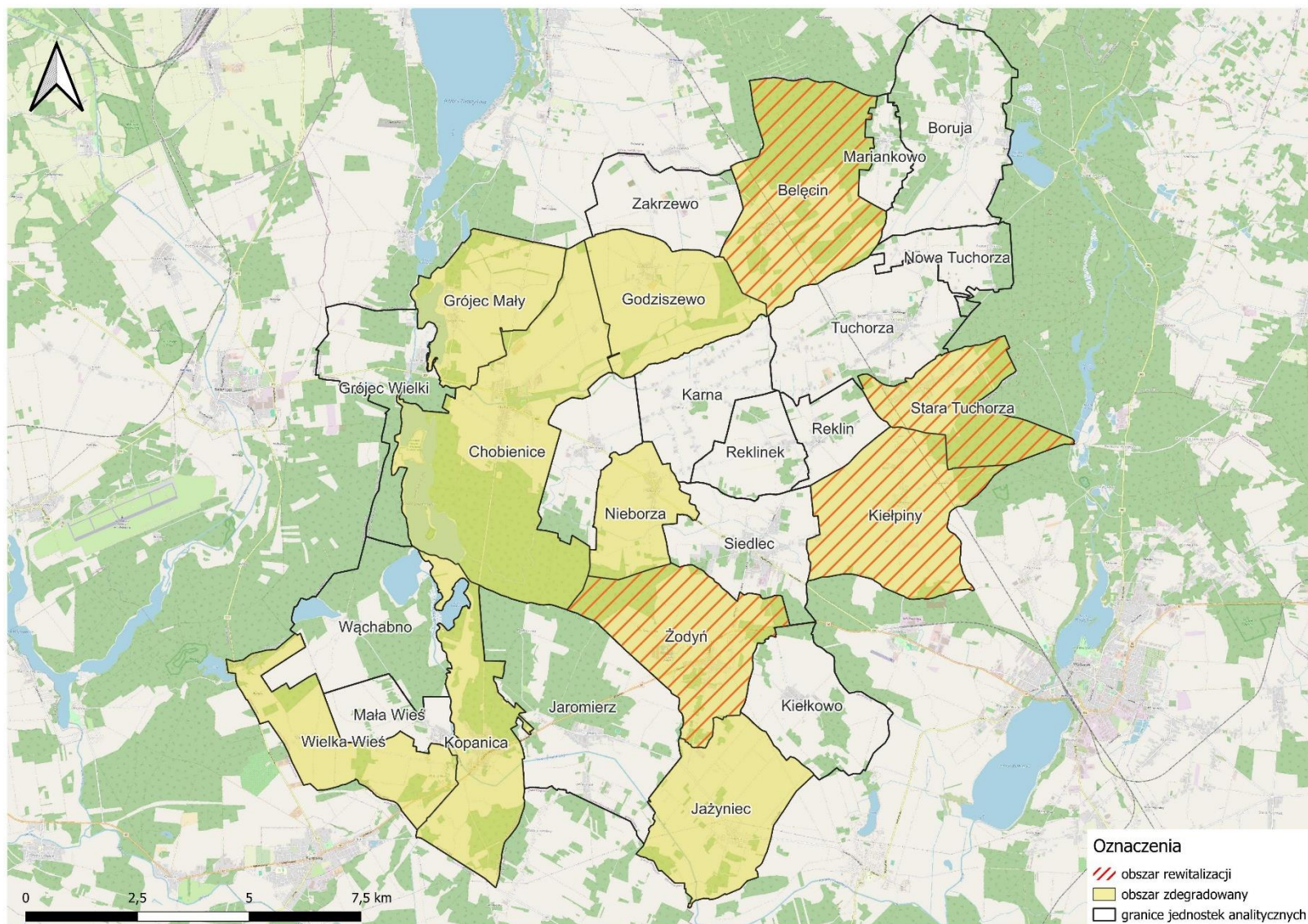
„Stara Tuchorza” – jest to jednostka znajdująca się we wschodniej części Gminy Siedlec, której powierzchnia wynosi 6,5 km², co daje 3,2% powierzchni całej Gminy. Jednostkę tę zamieszkuje 479 osób, których udział w strukturze populacji Gminy wynosi 3,7%. W jednostce zachodzi koncentracja negatywnych zjawisk w sferze społecznej, gospodarczej, środowiskowej oraz technicznej. Na terenie jednostki znajduje się m.in. stacja kolejowa, ochotnicza straż pożarna, publiczne przedszkole, sklep spożywczy, a także inne usługi służące lokalnej społeczności.

„Żodyń” – jest to jednostka znajdująca się we wschodniej części Gminy Siedlec, której powierzchnia wynosi 9,98 km², co daje 4,9% powierzchni całej Gminy. Jednostkę tę zamieszkuje 714 osób, których udział w strukturze populacji Gminy wynosi 5,5%. To piąta najbardziej zaludniona jednostka analityczna na terenie Gminy. W jednostce zachodzi koncentracja negatywnych zjawisk w sferze społecznej, środowiskowej oraz technicznej. Na terenie jednostki znajduje się m.in. dawna stacja kolejowa oraz folwark Otto Bloensa.

Wyznaczony obszar rewitalizacji wpisuje się w ustawowe ramy wyznaczania takich obszarów. Obejmuje on 19,5% mieszkańców Gminy oraz 19,7% powierzchni, co umożliwi koncentrację terytorialną działań rewitalizacyjnych.

Obszar zdegradowany wraz z obszarem rewitalizacji prezentuje mapa zasadnicza, sporządzona zgodnie z art. 11 ust. 4 ustawy o rewitalizacji i stanowiąca załącznik nr 1 do uchwały w sprawie wyznaczenia obszaru zdegradowanego i obszaru rewitalizacji.





Ryc. 13. Uproszczona mapa obszaru zdegradowanego i obszaru rewitalizacji w Gminie Siedlec
 Źródło: opracowanie własne

7. Spis rycin

Ryc. 1. Położenie Gminy Siedlec na tle powiatu wolsztyńskiego i województwa wielkopolskiego.	5
Ryc. 2. Granice Gminy Siedlec.....	6
Ryc. 3. Formy ochrony przyrody na terenie Gminy Siedlec	8
Ryc. 4. Zmiany liczby ludności w Gminie Siedlec w latach 2013-2023	9
Ryc. 5. Struktura ludności w Gminie Siedlec w latach 2019-2023.....	10
Ryc. 6. Wysokość dochodów i wydatków Gminy Siedlec w latach 2018-2023	10
Ryc. 7. Dochody własne Gminy Siedlec na 1 mieszkańca w latach 2019-2023 na tle powiatu wolsztyńskiego i województwa wielkopolskiego	11
Ryc. 8. Podział Gminy Siedlec na jednostki analityczne	17
Ryc. 10. Udział bezrobotnych zarejestrowanych w liczbie ludności w wieku produkcyjnym w Gminie Siedlec na tle powiatu i województwa.....	22
Ryc. 11. Beneficjenci środowiskowej pomocy społecznej na 10 tys. mieszkańców w Gminie Siedlec na tle powiatu i województwa	26
Ryc. 12. Liczba fundacji, stowarzyszeń i organizacji społecznych na 1000 mieszkańców	34
Ryc. 13. Podmioty gospodarcze wpisane do REGON na 1000 mieszkańców	36
Ryc. 14. Uproszczona mapa obszaru zdegradowanego i obszaru rewitalizacji w Gminie Siedlec	49

8. Spis tabel

Tab. 1. Zmiany liczby ludności w powiecie wolsztyńskim w latach 2019-2023	8
Tab. 2. Jednostki analityczne wyznaczone w Gminie Siedlec	15
Tab. 3. Jednostki analityczne wyznaczone na terenie Gminy Siedlec	16
Tab. 4. Wskaźniki wykorzystane do zdiagnozowania zjawisk kryzysowych	18
Tab. 5. Analiza wskaźnikowa sfery społecznej w obszarze bezrobocia.....	23
Tab. 6. Analiza wskaźnikowa sfery społecznej w obszarze alkoholizmu.....	24
Tab. 7. Analiza wskaźnikowa sfery społecznej w obszarze ubóstwa	27
Tab. 8. Analiza wskaźnikowa sfery społecznej w obszarze przestępczości.....	28
Tab. 9. Analiza wskaźnikowa sfery społecznej w obszarze osób ze szczególnymi potrzebami....	30
Tab. 10. Analiza wskaźnikowa sfery społecznej w obszarze kapitału społecznego.....	32
Tab. 11. Analiza wskaźnikowa sfery społecznej w obszarze poziomu uczestnictwa w życiu społecznym.....	35
Tab. 12. Analiza wskaźnikowa sfery gospodarczej.....	37
Tab. 13. Analiza wskaźnikowa sfery środowiskowej	38
Tab. 14. Analiza sfery przestrzenno-funkcjonalnej	41
Tab. 15. Analiza wskaźnikowa sfery technicznej	44
Tab. 16. Analiza sfery społecznej, gospodarczej, środowiskowej, przestrzenno-funkcjonalnej i technicznej przy użyciu wskaźnika syntetycznego – zestawienie zbiorcze	45
Tab. 17. Jednostki analityczne zaliczone do obszaru zdegradowanego na terenie Gminy Siedlec	46